

歡迎出席

「凝聚力量 共建社區」

荃灣及葵青區「社區投資共享基金」
簡介及交流會

日期：2004年9月6日

時間：下午2時30分至5時

地點：荃灣雅麗珊社區中心304-306室

簡介及交流會程序

❖ 對簡介會的期望

- 基金的目標及期望
- 甄選準則
- 未來發展方向

❖ 討論：成功的關鍵因素

❖ 提升計劃成功獲得挑選的六步曲

❖ 分享及交流



社區

投資

共享

基金

社會資本 SOCIAL CAPITAL

社區投資共享基

基金對簡介會的期望

- 鼓勵跨界別協作
- 動員社區及基金的資源
- 提出具創意的合作計劃
- 為推動社會資本更上一層樓

2004年：基金進入另一階段

- 特首要求深入民間的囑咐
- 局長期望基金的經驗逐漸影響主流
- 更多以區為本，植根社區
- 2004年8月發表基金首份工作表現報告，將基金自2002年8月以來的初步成績及實質經驗與社會人士共同分享

基金與別不同的目標及期望

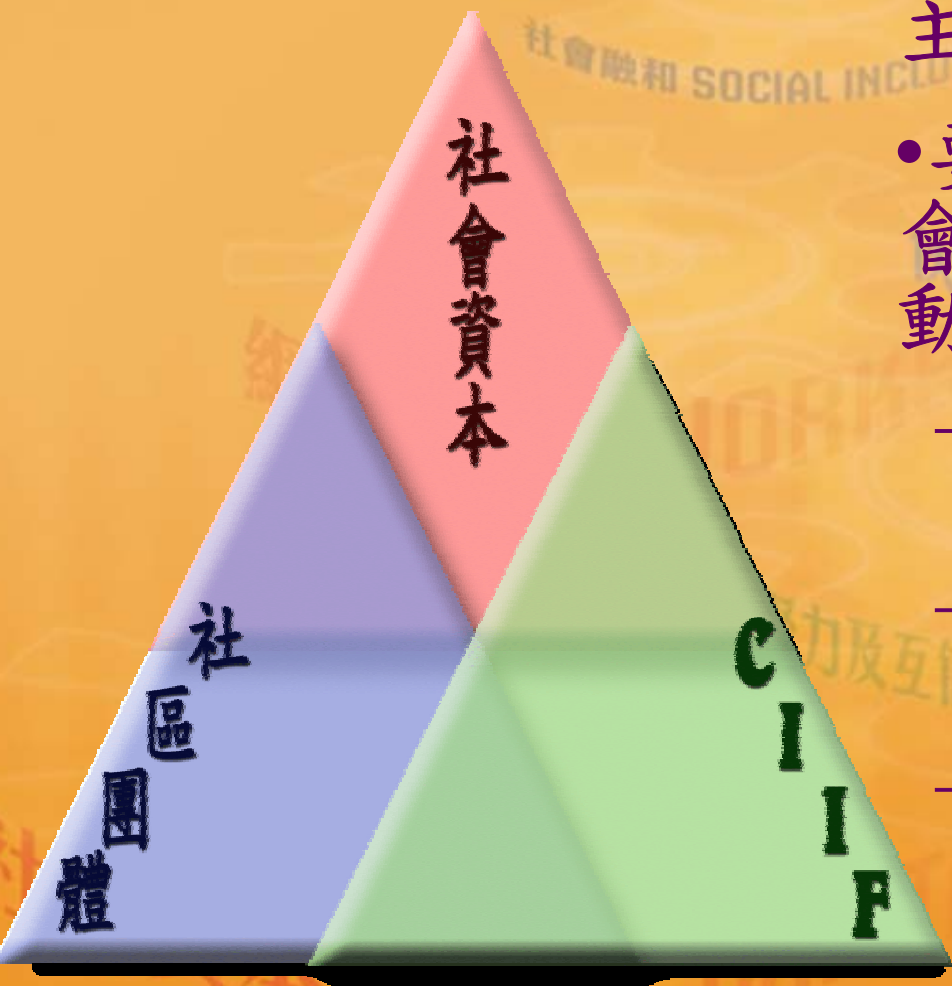
- 移風易俗，而不是以派錢為最終目的
- 積極，創意
- 發揮個人、社區及社會的潛能
- 透過不同界別的合作，產生互補長短、相輔相成的凹凸配對效能
- 發掘社會資本
- 並非增加、補貼或取替現有的社福服務或其他服務

亦不是向商界籌款
而是共同創出辦法

社會資本是

知識及社區建設 CAPACITY AND COMMUNITY BUILDING

社會融和 SOCIAL INCLUSION



- 推動現代社會發展的主要動力之一

- 要移風易俗，發展社會資本，基金與您要帶動多方面的改變：

- 價值觀、風尚、個人才能
- 人與人、組群與組群之間的關係/網絡
- 跨界別的合作平台

基金的甄選準則

- 資助由「社區自發、從下而上」以地區或社群為本的計劃
- 清晰的計劃目的及預期為社區帶來的轉變
- 有明確的策去推動多元社群參與，積極進行凹凸配對
- 建立及鞏固社區的支援網絡
- 跳出單向服務為主導的框架
- 策動參與對象「當家作主」，發揮自助互助效能
- 建立民商官跨界別的夥伴關係
- 不單回應社會需要，更建立強韌的社區
- 具成本效益的財務預算
- 詳細及可行的持續發展方案

推行撥款背後的策略是：

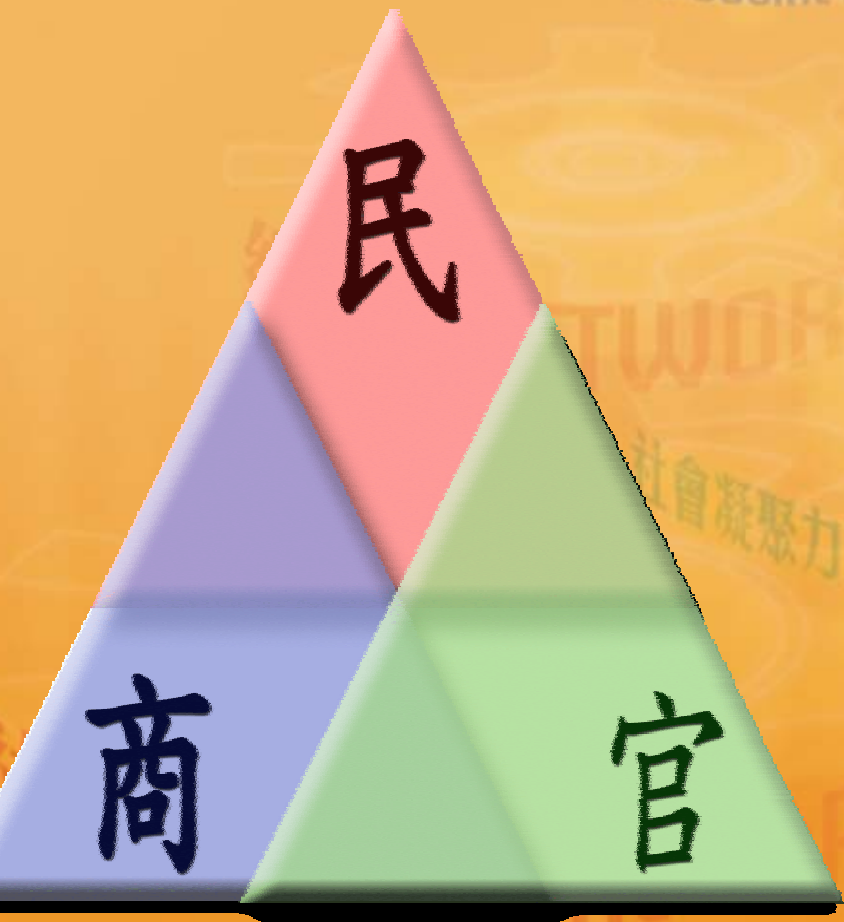
(一) 社會投資 (Social Investment)

- 不是一次過的服務
- 針對資源去投資於提升能力：有社區回報
- 發揮種子效能
- 引發個人及社區可以共享的成果
- 能夠持續發展

另一個策略是

(二) 建立合作夥伴

(Build tripartite partnerships)



提升社會資本互助共融的社區，必須要民商官的合作，及有共同的目標

成果：共享社會資本

透過民商官三方合作，達到資源共享

- 「共」有共融的意思
- 「享」是經驗分享、交流及知識轉移
- 「共享」是共同分享建立社會資本所帶來的成果，反映於：
 - 價值轉向：天生我才必有用「施比受更有福」
 - 人與人之間關係深化、祥和
 - 社會制度的轉變（合作及互助平台）
 - 積極為共同利益創新機

近況：獲批核計劃的三大主題，

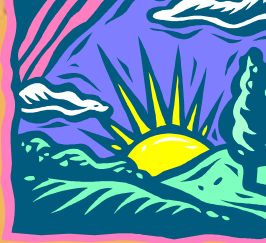
60-70%有商界或專業的義務的參與

1. 以建設社區共融為目標
例子：南區「愛心邨」計劃、「寶田鄰舍動力-社區關懷網絡」計劃
2. 著重充能：發掘並提昇參與對象〔包括邊緣社群及社區居民的能力〕
例子：「助人自助成長」計劃
3. 具創意的運作模式，以新的介入點聯繫各獨特社群，發揮互助共融的效能
例子：北區「想創空間」計劃、天水圍「你我一家親，生活樂繽紛」計劃

批核計劃地區分佈圖



基金播種、投資：初步收成



- 累積至59個計劃（四期撥款合共<\$50,000,000）
- 4個合併：顯示初步機構間的合作
- 預期發展超過164個不同的互助網絡及十多個合作社
- 平均由1.4 受薪員工發揮帶動的作用，角色淡出
- 超過14,000名義工參與，不少由受助者變成義工
- 為各社區創造325職位
- 重點在參與者能「當家作主」（共編、共導、共演）
- 逾半計劃有民、商的合作
- 超過293,000個受惠者



計劃的成功因素

例子二：「荃郊網中人」－圓玄學院

- 深入區內各屋苑居民、村代表、業主立案法團及商戶成立諮詢委員會推行及參與計劃
- 創造合作的共同目標
- 共同回應區內的問題及需要，建立深入的社區支援網絡
- 有20多間商戶(包括銀行、燒鵝店及其他中小型商戶)的支持
- 設立就業平台，協助培訓待業人士自力更生的能力，現時已成功完成了50多份有薪工作的配對

計劃的成功因素

例子二：互助共享創明天 – 多種族弱勢社群自強互助計劃 – 聖公會麥理浩夫人中心

- 跟區內多間中學及少數族裔學童集中的學校建立良好網絡
- 成功連繫及推動不同社群參與〔包括區內回教教會、巴基斯坦駐港領事館、大專院校物色課程講師等〕
- 採用活潑生動的方式發掘及提升青年的潛能〔本地、新來港及少數族裔〕
- 目標是充能及社區共融，過程是互動〔而非單向服務〕
- 有心有幹勁的計劃統籌員〔本地及巴基斯坦裔〕

未來的展望

- 計劃必須具有策略性、具創意，不應只是已獲撥款計劃的翻版
- 計劃必須改變傳統思維，運用社會資本的概念去解決和紓緩社區內的問題。
- 尋找機會，連繫不同的群體，達致建立網絡，產生凹凸互補的功能。

總結成功的關鍵因素 –
撰寫計劃書六步曲

個人自助 SELF-HELP AND MUTUAL HELP

自強及社區建設 CAPACITY AND COMMUNITY BUILDING

社會融和 SOCIAL INCLUSION

社會團結 SOCIAL SOLIDARITY

協作 COLLABORATION

網絡 NETWORK

社會凝聚力及互信 SOCIAL COHESION AND TRUST

社會資本 SOCIAL CAPITAL

社區投資共享基

開 步

- 機構要支持有心有熱誠
- 不要單打獨鬥
- 在社區要有公信力
- 籌組一個包括跨界別代表的專責小組 或統籌委員會
 - 專責小組或統籌委員會必須對計劃有承擔 (sense of ownership)
 - 一方面引入各方面的專才為計劃作嚮導
 - 另一方面是體現跨界別合作的第一步

掌握政府對基金的期望：

施政報告對基金與各界的囑託

- ❑ 基金為建立政府、商界及第三界別（即非牟利界別）— 三方面的夥伴關係播下種子
- ❑ 各部門及界別要研究進一步發展這三方面的夥伴關係
- ❑ 鞏固和推廣「基金」的成功經驗
- ❑ 以期深入民心
- ❑ 植根社區

踏出成功的第一步

尋求合作夥伴

計劃若果能提出：

- 1) 跨界別(民、商、官三方合作)
- 2) 跨機構
- 3) 跨代
- 4) 跨群體之間的合作

大大提高成功的機會

第二步：

制定明確目標

計劃未獲考慮的原因

- 未能指出通過計劃期望達到甚麼轉變：價值觀？風尚？社會制度？
- 所提出的計劃與機構現行提供的服務相似或與現行社福服務重疊
- 未能指出計劃目標及成效跟社會資本有何關係
- 缺乏合作夥伴或跨界別合作

成功的關鍵：

- 必須針對社區的需要
- 申請的計劃需要跟機構現行提供的服務不同，並帶出明顯增值成效
- 有適合的合作夥伴，發揮相輔相成的凹凸效能(請參考陪月計劃)
- 能夠發揮機構及社區內的強項：發展及加強現有的網絡及專長

11.3 申請計劃的目標 Objectives of the Project Proposal

計劃名稱：
Name of the Project:

請詳述機構建議推行這個計劃的原因

- 是否切合處理本區社會問題或社區公共事務，並與本區需要相符合？
- 該計劃與現行社會服務或現行機構服務有何關係？有何增值或效益？
- 是否有其他適合訂辦這計劃的主持人？
- 這個計劃如何超越以上區別的計劃及現有的服務？(請提供證據，以支持你的建議的計劃)

Why suggest this project?

- What are the needs or concerns that you have identified that give rise to this project?
- Please provide evidence for the type or level of concern(s) identified.
- What the project aims to achieve, i.e. what are the objectives of the project?
- How can the project address each needs/needs concern? (Please explain with evidence, in order to suggest your proposed programme)

第三步：

切入點明確及推行手法有創意

計劃未獲考慮的原因

- 目標對象不明確，亦未能有效連繫參與對象與社會其他社群
- 著重提供服務，或單向性技能培訓，又或以提供短期就業為目的，往往跟現有資源重疊
- 手法欠新意，項目設計過於斬件式，缺乏連貫性，未能達致充能又或只製造短綫甚至不切實際的果效，策略與最終期望達致的社會資本效能不符

11.4 申請計劃時如何運作 Operational Plan of the Project

計劃開始及結束日期 Project commencement and completion dates

計劃運作的詳細資料

- 計劃開始的日期：(如服務提供、成立支持小組、服務正式開始等)：
- 計劃結束的日期：
- 1. 你們計劃為甚麼類型的的人士？(如：青少年、長者、殘疾人士、新移民、失業、單親家庭、低收入人士等)：
- 2. 你們計劃為甚麼類型的的人士？(如：失業、單親家庭、低收入人士等)：
- 3. 你們計劃為甚麼類型的的人士？(如：失業、單親家庭、低收入人士等)：
- 4. 你們計劃為甚麼類型的的人士？(如：失業、單親家庭、低收入人士等)：
- 5. 你們計劃為甚麼類型的的人士？(如：失業、單親家庭、低收入人士等)：
- 6. 你們計劃為甚麼類型的的人士？(如：失業、單親家庭、低收入人士等)：
- 7. 你們計劃為甚麼類型的的人士？(如：失業、單親家庭、低收入人士等)：
- 8. 你們計劃為甚麼類型的的人士？(如：失業、單親家庭、低收入人士等)：
- 9. 你們計劃為甚麼類型的的人士？(如：失業、單親家庭、低收入人士等)：
- 10. 你們計劃為甚麼類型的的人士？(如：失業、單親家庭、低收入人士等)：

Programme Details

- Programme description (e.g. skill development, to establish mutual help groups to build up support network, etc.)
- Please specify your target group(s):
 1. Specify by the service recipient, or
 2. Specify by people for whom you wish to set up network, e.g. children, young people, young parents, etc. (example)
- How to identify and reach the target groups and volunteers
- Number of participants (please specify the number of:
 - (i) participants from target network groups to receive support, (ii) volunteers and (iii) staff.
- Details of activities or programme to be organized
- Frequency of activities
- Location and
- Other

計劃運作的地點： Please specify the location(s) of the project

香港地區：(香港) 中西區 (Central & Western) (東區) 東區 (Eastern) (西區) 西區 (Western) (南區) 南區 (Southern) (北區) 北區 (Northern) (新界) 新界 (New Territories) (離島) 離島 (Outlying Islands) (海外) 海外 (Overseas) (其他) 其他 (Others)

計劃的資助：(若申請資助) Please indicate whether your organization has obtained application(s) under CSF

是/否 是/否 是/否

計劃的資助編號：(若申請資助) Please quote the ID/reference number(s) of the application(s) previously submitted

第三步：

切入點明確及推行手法有創意

11.4 申請計劃時如何運作 Operational Plan of the Project

計劃開始及結束日期
Project commencement
and completion dates

計劃運作的地點資料

- 計劃開始及結束日期(如服務提供、個案及小組、服務等時間範圍)；
- 計劃開始的地點資料；
- 1. 你們計劃為甚麼地區的人士？
- 2. 這些計劃希望聯繫的人士類別：兒童、青少年、年輕父母、老年及病人等；
- 3. 這些計劃計劃聯繫的專業及非專業員工；
- 4. 參與人數(請分別列出下列人數：(1) 服務提供服務人員 (2) 義工、(3) 公眾人士)；
- 5. 計劃的活動或項目詳情；
- 6. 計劃的次數及頻率；
- 7. 地區；
- 8. 其他。

Programme Details

- Programme description e.g. skill development, to establish mutual help groups, to build up support network, etc.
- Please specify your target group(s):
 1. They may be the service recipients, or
 2. They may be people for whom you wish to set up network, e.g. children, young people, young parents, the unemployed
- How to identify and reach the target groups and volunteers.
- Number of participants (please specify the number of:
 - (1) participants (service/ target network groups or service recipients, (2) volunteers and (3) staff)
- Details of activities or programmes to be organised.
- Frequency of activities.
- Location and
- Other.

計劃運作的地區/地區： Please specify the location(s) of the project

地區/地區 Central or Western Districts Eastern Districts Islands Districts North Districts North West Districts New Territories Districts South Districts South West Districts Tuen Mun Districts Yuen Long Districts

請列明聯絡人(如有)的姓名及電話： Please indicate whether your organisation has established application/ intake centre

是/否 是 否

如有，請列明聯絡人的姓名及電話： Please specify the telephone number(s) of the application/intake centre

成功的關鍵因素：

- 以創新及互動的手法策動目標對象積極參與社會及發揮經濟生產力
- 審慎挑選地區「集中火力」推展計劃
- 打破「山頭」主義，尋求更多機構間的夥伴及跨界別合作，建立真正合作平台
- 跳出提供服務的框框，改變主流服務的意識型態
- 各項目設計要有連貫性，每個階段要確立有效的策略，策動各目標對象的積極參與
- 以社會投資角度出發，以充能為本，設計一條清晰路線逐步發揮計劃內所有參與對象的潛能及施予的能力

第四步：表現指標及預期的 社會資本成果與目標

要清晰表現指標
— 四個不同範疇

計劃運作詳情資料 (續)
Programme Details (continued)

主要表現指標及預期目標
Key Performance Targets and Indicators

例如：
• 指標：參加網絡研討會及工作坊；義工參與程度
• 目標：至二零一零年終的網絡研討會；每位義工參加了三個研討會

例如：
• 指標：No. of young parents involved in organising self-help networks; level of volunteer contribution.
• Target: eg. 20 pairs of parents will be involved in organising self-network; each volunteer has joined 3 volunteer activities

量

質素

即時成果

長遠成效

第四步：表現指標及預期的 社會資本成果與目標

11.4 申請計劃將如何運作 Operational Plan of the Project

計劃開始及結束日期
Project commencement
and completion date

計劃簡介及背景資料
Project description and background information

- 計劃可如何運作？(請說明地點、截止日期、週次及時間等。)
- 計劃的社會目標及期望：
 - 他們可如何協助或協助他人？(如：
 - 協助社區發展活動的人士；或
 - 協助社區服務活動的人士。
 - 協助、培訓、鼓勵及鼓勵、區內各華人小學。
- 計劃可如何協助或協助他人？(請說明地點、截止日期、週次及時間等。)
- 參與人士(包括申請人及受助人士)：
 - 目標受助者(如：(1) 區內各華人小學；(2) 區內各華人小學。
- 計劃的具體目標：
- 地區：
 - 區內各華人小學。

Programme Details

- Programme activities (e.g. skill development, or establish mutual help groups, or build up support network)
- Please specify your target group(s):
 - They may be the service recipients.
 - They may be people for whom you wish to set up networks, e.g. children, young people, young parents, for encouragement.
- Please identify and name the target groups and volunteers.
- Number of participants (please specify the number of:
 - participants from target group(s) or service recipients; (2) volunteers and staff.
- Details of activities to be organised:
 - Frequency of activities
 - Locations and
 - Others.

計劃的具體地點： Please specify the location(s) of the project
 計劃的具體地點及時間： 日期 Date 時間 Time 地點 Location (只適用於由區內各華人小學及區內各華人小學的申請人) 區內各華人小學 區內各華人小學
 日期 Date 時間 Time 地點 Location (只適用於由區內各華人小學及區內各華人小學的申請人) 區內各華人小學 區內各華人小學
 區內各華人小學 區內各華人小學 區內各華人小學 區內各華人小學 區內各華人小學 區內各華人小學 區內各華人小學 區內各華人小學 區內各華人小學 區內各華人小學

計劃的具體地點及時間： Please indicate whether your organisation has submitted application(s) to the other:
 是 Yes 否 No
 日期： 區內各華人小學 (Please give the ID reference number(s) of the application(s) you have submitted)

計劃未獲考慮的原因

- 未能清楚說明計劃預期達到的成效
- 更重要是未能清晰體現如何符合基金發展社會資本的要求，及
- 未能提供具成本效益及明確的表現指標
- 計劃欠缺持續性

成功的關鍵因素：

- 清楚列明計劃期望達到的即時成果及長遠的社會資本成效，並對計劃的回報作更全面及深入的探討
- 訂立具體實際，及可量度/觀察的成效指標，而「不是單單著重個人轉變心理量度表」
- 訂立可持續的模式：持續性不單指金錢，更重要是所建立的網絡、充能的效果是否能推動計劃自行運作，並發揮滾雪球的效應

第四步：表現指標及預期的 社會資本成果與目標

成功的關鍵因素：

- 清楚列明計劃的預期成果：
 - 1) 充能：強調天生的才必有用，發掘群體的潛能，提昇群體解決問題的能力
 - 2) 通過商戶的參與，居民組織之間資源共享，達致互助互惠
 - 3) 提升社區抗逆力，發揮鄰里守望相助的精神
 - 4) 為社區帶來更多機會：創造就業機會
 - 5) 其他...

第五步：財政預算

計劃未獲考慮的原因

- 預算不具成本效益，未能體現「社會投資」
- 資源過份集中員工開支，而非投放在充能或網絡建設等的項目上
- 未能有效運用現有及發掘潛在的地區資源
- 資料不完整〔未有細分財政項目或填寫每季資金流動預算〕
- 計算錯誤！

成功的關鍵因素：

- 預算要審慎，合理及具成本效益
- 善用社區資源：當考慮招聘額外員工/申請租金/裝修費用時，首先要考慮機構及社區本身的資源，並且義工的參與
- 發掘多方面的收入來源
- 考慮計劃日後的持續能力

11.4

申請計劃時如何運作 Operational Plan of the Project

計劃開始及結束日期
Project commencement
and completion date:

計劃項目的詳細資料

- 計劃可否作為計劃：有關物料、建立互聯小組、透過文字理解等；
- 計劃可否作為計劃的對象：
 - 1. 是否可通過非正式或個人方法；或
 - 2. 透過正式或半正式組織的方法；或
 - 3. 透過正式或非正式組織的方法；或
- 是否可與計劃相關的對象及地區有關；
- 是否與人關切及有關的人員有關：(1) 計劃的參與者；(2) 計劃的對象；(3) 工作人員；
- 是否與計劃有關的對象有關；
- 是否：是
- 否：否

Programme Details

- Programme narrative: format e.g. skill development, or conflict resolution, or build up support network etc.
- Please specify your target group(s):
 - 1. They may be the service recipients
 - 2. They may be people for whom you wish to set up networks, e.g. children, young people, young parents, for occupational
- Please identify and name the target groups and sub-groups
- Number of participants (please specify the number of (1) participants from target network or support recipients, (2) volunteers and (3) staff)
- Details of activities or programme to be organized
- Frequency of activities
- Locations and
- Other:

計劃的開支預算：Please specify the items of the project

開支項目：Material & Welfare 物料及福利 印刷及紙張 印刷及紙張 印刷及紙張 印刷及紙張 印刷及紙張
開支項目：Printing 印刷 印刷 印刷 印刷 印刷 印刷 印刷 印刷 印刷 印刷 印刷 印刷 印刷 印刷 印刷 印刷
開支項目：Printing 印刷 印刷 印刷 印刷 印刷 印刷 印刷 印刷 印刷 印刷 印刷 印刷 印刷 印刷 印刷 印刷

請提供有關機構/個人或組織名稱 Please indicate whether your organization has submitted any application to the CEO

機構/個人/組織名稱 Please give the CEO reference number (if applicable) (provide your e-mail)

財政預算制訂須知

□ 原則：合理及具成本效益

□ 預算案年期：最長三年

□ 預算案須包括：

(1) 計劃的收入支出預算表(每項支出及收入的預算須包括數量、單位及價錢)

(2) 計劃現金流動簡報表(Cash flow)

預算案是...

- 執行機構的承諾，是評估計劃表現的其中一項指標
- 是日後發還款項、監察計劃及審計的基準
- 與整體計劃發展配合的重要原素

支出預算

個人自助 SELF-HELP AND MUTUAL HELP

自強及社區建設 CAPACITY AND COMMUNITY BUILDING

社會融和 SOCIAL INCLUSION

社會團結 SOCIAL SOLIDARITY

協作 COLLABORATION

網絡 NETWORK

社會凝聚力及互信 SOCIAL COHESION AND TRUST

社會資本 SOCIAL CAPITAL

社區投資共享基

不獲資助的項目

- 計劃生效日期前、期滿或終止之後的開支
- 一次過消費活動的支出(如飲宴、嘉年華會和旅行的開支等等)

獲資助的項目 以最有效達成計劃目的為本

(1) 非經常性開支

指“資產性”開支

- 一次性的
- 例子：設備與器材（電腦及辦公室文儀器材）

獲資助的項目

(2) 經常性開支

- 指運作開支
- 例子：
 - 運作開支(水電費及辦公室文儀供應)
 - 樓宇及場地開支(租金)
 - 活動開支(活動物資及供應)
 - 宣傳及推廣(印製海報及橫額)
 - 員工開支(薪金、強積金及員工保險)
 - 義工津貼開支(基本飲食費用及交通津貼，開支上限為每位義工每日\$70)

收入預算

參與者適量的投入

協辦單位的贊助及捐款

動員內部及社區的資

其他(利息收入)

最後衝線：如何持續運作

社區及社區建設 CAPACITY AND COMMUNITY BUILDING

資助金會以定期報帳的方式撥款予資助非牟利團體，其後再憑報帳單支款（如獲准或轉工本）向基金項下支取款項。由於申請報帳會放緩資助金，請在以下說明條目，留意資助金款項的支取項目，和所要求的金額。

請留意我們所發出的情況下款報帳表格，而資助金則不會根據計劃二層目的撥款。

Disbursement of grants will be made in the form of regular reimbursement for the grantee to arrange for payment (not and to claim the amount from the fund afterwards, with supporting documents as required (such as original invoices and receipts). Should you wish to apply for advance payment, please indicate the justification, money needed, and the amount required.

Please note that advance payment would only be approved under exceptional circumstances and it would cover no more than 3 months expenditure.

11.8 計劃的未來路向 Future of the Project

請說明計劃在基金停止撥款後如何能夠繼續運作。

Please indicate how the project can continue to operate after support from the Fund ends.

- 假如計劃能有效地建立網絡 / 關係 / 合作模式，則應該可以發揮持續運作的效果
- 實際的財務預算 ——> 自助及互助網絡必須自行運作而非長期依賴外間的支援
- 由於長期的服務已獲社會福利署的資助，因此基金的重點並非資助同類型的服務
- 推行社區計劃必須精打細算及以公眾利益為本，不應被「牟利」的動機所取替

社會資本 SOCIAL CAPITAL

社區投資扶貧基

計劃的持續性



- 鼓勵更多義工參與計劃的策劃及統籌工作

逐漸提升參與者的處事機會，積極態度，及當家作主的信心和能力

- 增加在財務上自我支持活動的比例

建立地區社會資本策略 – 成功因素

1. 目標

- 計劃需要同時結合社會共融及勞動市場為目標
- 清楚界定計劃希望策動參與的社群
- 審慎挑選個別地區推展計劃
- 設計一條清晰路線逐步帶領參與對象達致共融及提昇就業能力

2. 推行手法

- 由非牟利機構帶頭，以夥伴模式策動跨界別的參與
- 夥伴機構具一定實力(包括資源，經驗，技能及系統)
- 提昇規模較小的非牟利機構的潛能(包括計劃內的合作夥伴或贊助商)
- 有效策動目標對象積極參與計劃的每個階段
- 計劃內的項目設計要有連貫性
- 所有計劃的參與者需要有不斷學習及求新求變的態度

參考資料：摘錄自 European Employment Strategy – to take account of the LSC (Local Social Capital) experience

開始接受第五期申請

截止日期

2004年10月18日

申請機構須填妥指定的申請表，
並連同有關文件郵遞或親自遞交
社區投資共享基金秘書處

衛生福利及食物局
香港中環花園道

美利大廈二十一樓2125室

小組討論

個人自助 SELF-HELP AND MUTUAL HELP

加強及社區建設 CAPACITY AND COMMUNITY BUILDING

社會融和 SOCIAL INCLUSION

社會團結 SOCIAL SOLIDARITY

協作 COLLABORATION

網絡 NETWORKING

夥伴關係 PARTNERSHIPS

社會凝聚力及互信 SOCIAL COHESION AND TRUST

社會資本 SOCIAL CAPITAL

社區投資共享基

小組討論重點

- 1) 您認為荃灣及葵青區有甚麼「凹凸」的地方？
- 2) 您認為貴機構/團體有甚麼獨特之處及與其他團體如何可以產生「凹凸」配對？
- 3) 您認為貴機構可以如何與區內團體合作，構思一份結合民間、商界及政府三方力量的計劃，以回應社區內的需要？

交流與分享

個人互助 SELF-HELP AND MUTUAL HELP

轉強及社區建設 CAPACITY AND COMMUNITY BUILDING

社會融和 SOCIAL INCLUSION

社會團結 SOCIAL SOLIDARITY

協作 COLLABORATION

網絡 NETWORKING

夥伴關係 PARTNERSHIPS

社會凝聚力及互信 SOCIAL COHESION AND TRUST

社會資本 SOCIAL CAPITAL

社區投資共享基

社區投資共享基金

委員會成員

- 鄔維庸醫生，GBS，JP
(主席)
 - 陳智思議員，JP (副主席)
 - 陳思堂醫生，JP
 - 蔡元雲醫生，SBS，JP
 - 方敏生女士，JP
 - 高靜芝女士，JP
 - 郭鍵勳博士，JP
 - 李張慧美女士，BBS，JP
 - 梁文傑博士
 - 吳王依雯女士，JP
 - 曹啓樂先生，MH
 - 黃敬祥先生，JP
 - 王紹爾先生，BBS，JP
 - 余秀珠女士，MH
 - 阮曾媛琪教授，JP
- 當然委員：
- 衛生福利及食物局局長或其代表
 - 民政事務總署署長或其代表
 - 社會福利署署長或其代表

歡迎聯絡基金秘書處

社區投資共享基金計劃管理主任

★ 伍甄鳳毛女士(電話：2973 8132)

社區投資共享基金助理計劃管理主任

★ 高穎姿小姐 (電話：2973 8152)

★ 曾芷詩小姐 (電話：2973 8239)

★ 李漢兒小姐 (電話：2973 8234)

社區投資共享基金會計主任

★ 孔立基先生 (電話：2973 8153)

如有查詢，或對基金或計劃書申請有任何意見，

歡迎主動聯絡秘書處，可安排約見或出席機構討論

歡迎瀏覽基金網頁

www.hwfb.gov.hk/ciif

秘書處電郵地址：ciif@hwfb.gov.hk

多謝各位出席