



香港仔街坊福利會
社會服務中心



香港南區婦女會

南區「愛心邨」計劃

從「南區愛心邨」計劃

看 中小型企業及跨界別夥伴關係的建立

黎志棠 (香港仔街坊福利會社會服務中心)



17/8/2004

1



機構：香港仔街坊福利會社會服務中心
香港南區婦女會

計劃名稱：南區「愛心邨」計劃

推行時限：36 個月 (1.4.03 – 31.3.06)

推行屋苑：鴨脷洲西邨 (人口:16,000人)
漁光邨 (人口:5,000人)

對象：家庭、商戶及社團

撥款團體：社區投資共享基金





推行機構

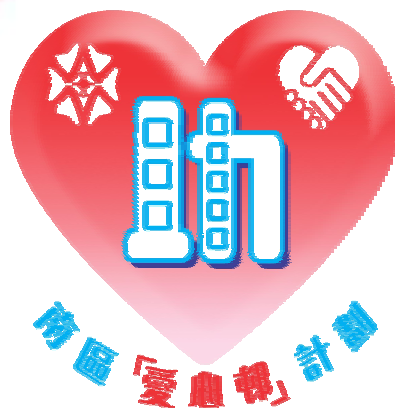
香港
南區婦女會



香港仔
街坊福利會
社會服務中心

特色

- 婦女義工
- 基層服務
- 地區網絡



特色

- 專業社工
- 多元化服務
- 地區網絡





目的

目的：在南區設立愛心邨，網絡居民、商戶、官方及社團，創造可促進社會資本的環境，以達致下列四大目標：

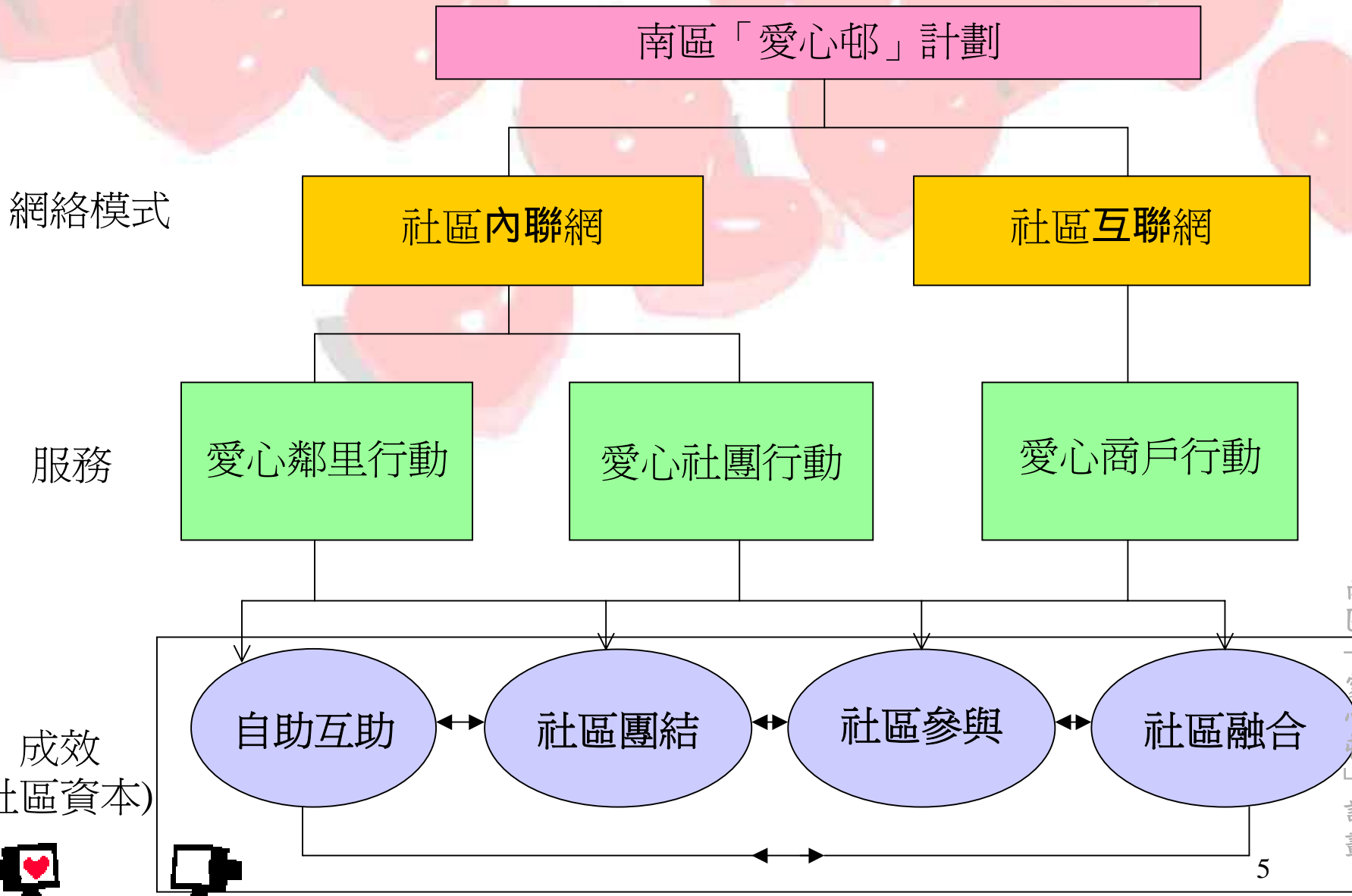
自助互助

社區參與

網絡社區資本
提升社區素質

社會融合

社區團結





愛心義工

- 居民
(例如: 青年義工、退休人士等)



愛心社團

- 政府部門
(例如: 房協等)
- 地區團體
(例如: 非政府機構、互委會、學校等)



愛心商戶

- 中型企業 – 集團式地區商戶
(例如: 花園酒家、綠野仙踪等)
- 小型企業 – 小本經營商戶
(例如: 天下餐廳、味吉陽一等)

網絡建立 - 經驗分享 (一)



愛心商戶

➤ 中型企業 (和黃 - 海怡半島管理有限公司)



推動參與

- ✓ 提供職位空缺
- ✓ 資助推行活動
- ✓ 借用場地
(以作訓練及存放
愛心物品)
- ✓ 動員商戶參與

03年8月：義工訓練

04年8月：將成爲愛心商戶

➤ 要訣：地區性機構，由地區開始

網絡建立 - 經驗分享 (二)



愛心商戶

➤ 小型企業 (天下茶餐廳)



推動參與

- ✓ 提供職位空缺
- ✓ 鄰里探訪
- ✓ 優惠折扣
- ✓ 經驗分享

03年8月：成為愛心商戶

➤ 要訣：互惠互利，循序漸進



愛心商戶

➤ 中、小型企業



小企參與

- ✓ 5個愛心商戶參與
- ✓ 共籌得HK\$1,300

中企參與

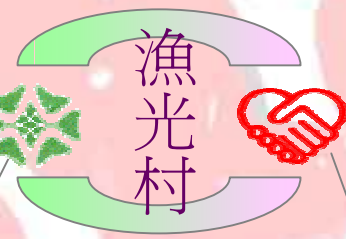
- ✓ 1個愛心商戶參與
- ✓ 包底HK\$1,650

04年6月：攜手協助李宅安裝煤氣爐共需HK\$2,950

➤ 要訣：長線投資，勿殺雞取卵



➤ 政府部門及地區團體



房協

- 借出場地
- 刊物設專欄
- 訓練義工

互委會

- 借出場地
- 鄰里探訪
- 轉介義工

東華三院

- 轉介個案
- 訓練義工

社會署

- 地區委員會
推介

➤ 要訣：遠交近“工”，由“親”及“疏”



愛心商戶

網絡策略

愛心類別	愛心行動
類別 I	<p>商戶對本計劃有初步理解，並願意登記成為「愛心商戶」，可參與項目包括：</p> <ul style="list-style-type: none">(i) 登記成為「愛心商戶」；(ii) 提供職位空缺。
類別 II	<p>商戶已進一步了解及認同本計劃。可參與項目包括：</p> <ul style="list-style-type: none">(i) 提供優惠；(ii) 物品捐贈；(iii) 轉介區內人士成為愛心義工；(iv) 轉介區內商戶成為愛心商戶；(v) 協助宣傳本計劃。
類別 III	<p>商戶已完全了解及認同本計劃，並且理解到自己有責任參與及推廣本計劃，主動成為愛心義工，樂意參與本計劃的活動。可參與項目包括：</p> <ul style="list-style-type: none">(i) 成為愛心義工；(ii) 積極參與本計劃的活動。





資料來源：

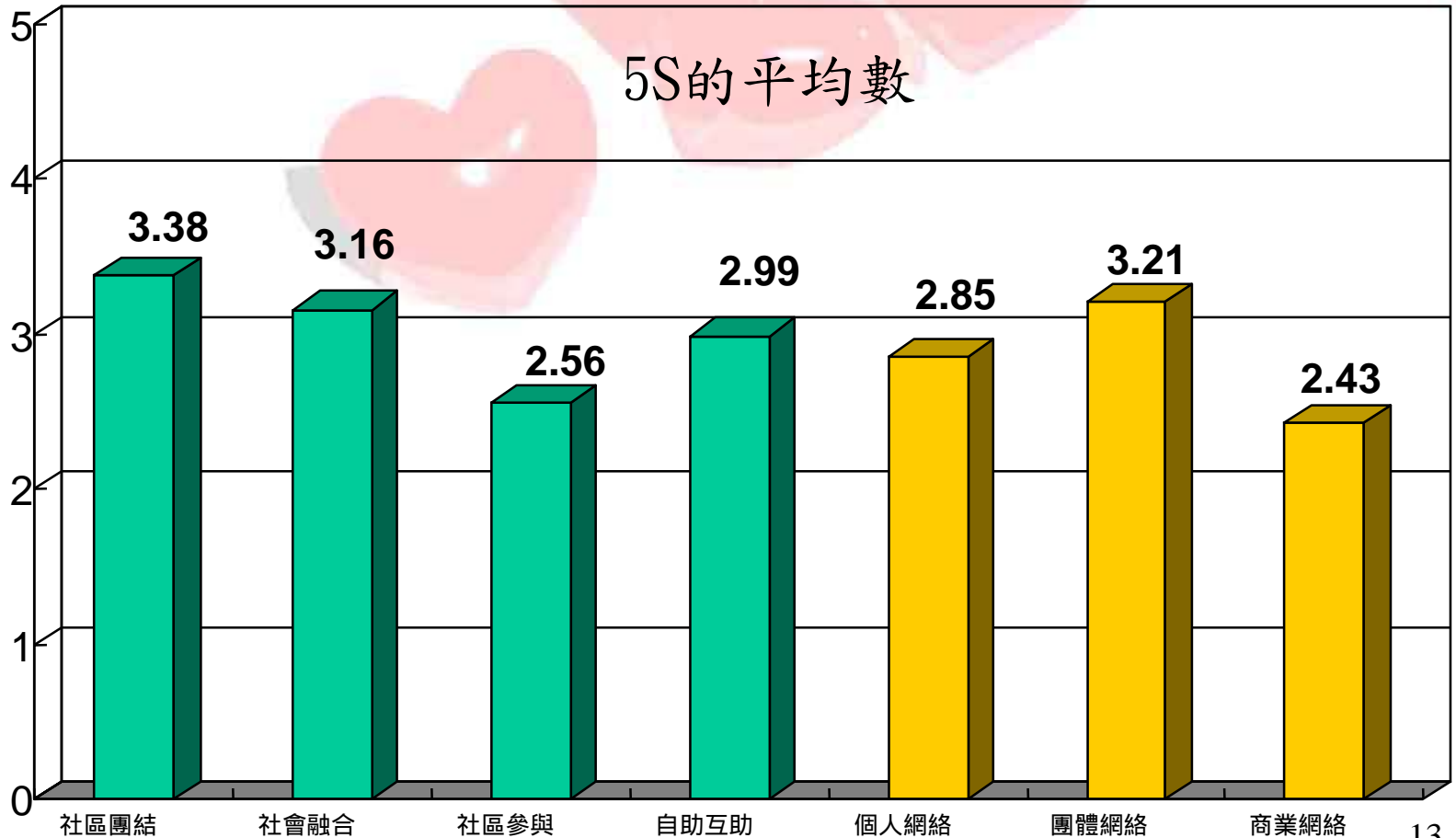
Austin J.E. (2002). *The Collaboration Challenge: How Nonprofits and Business Succeed Through Strategic Alliances*. San Francisco : Jossey-Bass Publishers.



初步成效評估

愛心指數

初步研究，南區愛心指數為171





平均數

(曼文哥第5, 曼氏第1)



多謝!



 香港仔街坊福利會
社會服務中心
 香港南區婦女會

每年十月的第二個星期日為

愛、心、日

