



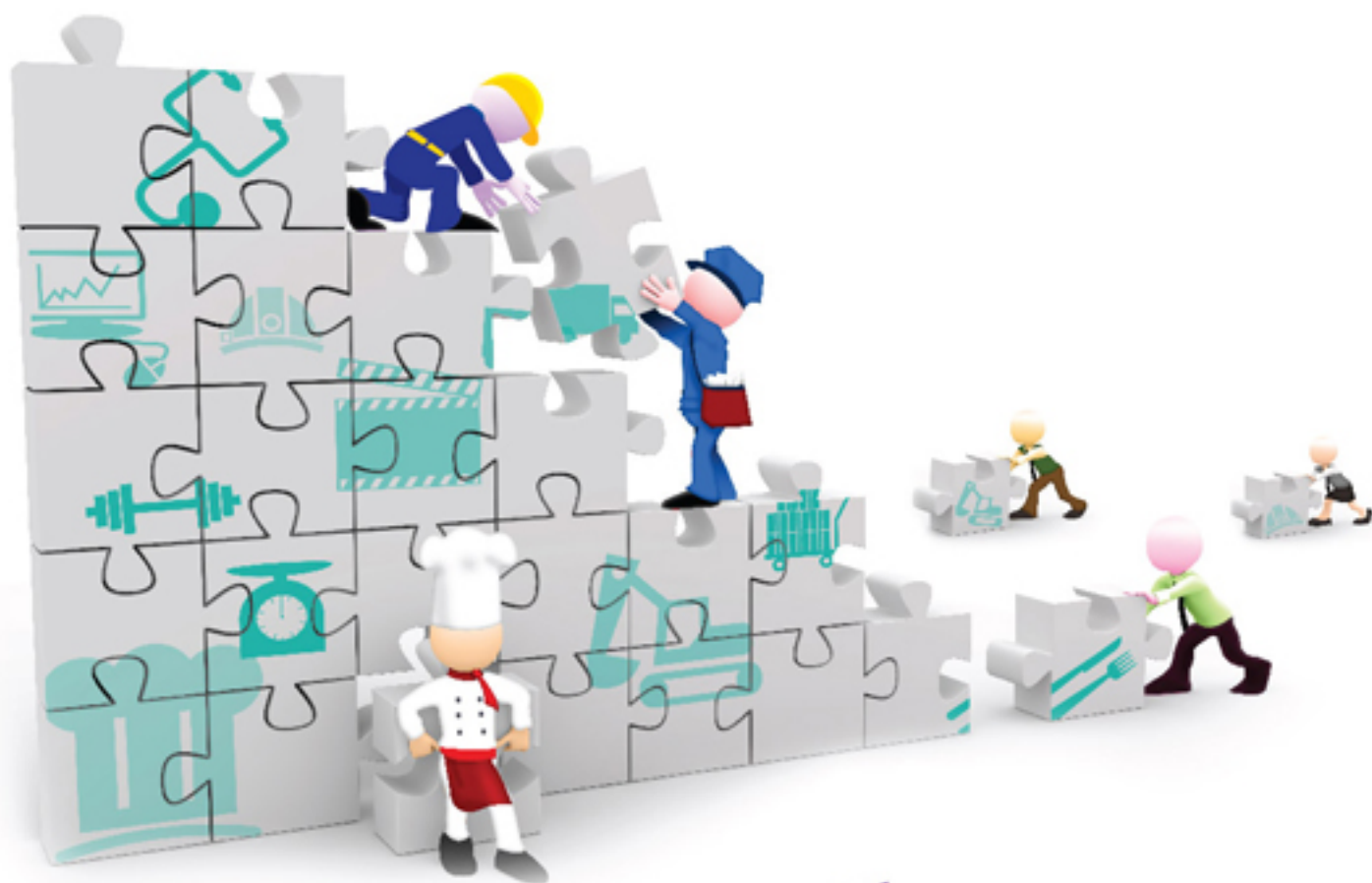
勞工及福利局

CIF 社區投資共享基金

充滿人情味的基金

# 社會資本動力獎頒獎禮

Social Capital Builders (SCB) Award Presentation Ceremony



卓越身分 領導地位  
合力打造社會資本發展的品牌

# »»» 社會資本動力 (SCB) 獎頒獎禮

日期：2012.11.23

時間：晚上 6:45 – 8:15

地點：香港會議展覽中心會議廳

## 程 序

時 間	內 容
6:45	<b>開幕表演</b> 「同心打造 SCB」短劇 糊塗戲班、精神病康復者、長者、在職青年和中學生聯合演出
6:55	<b>歡迎辭</b> 社區投資共享基金委員會主席楊家聲先生, GBS, JP <b>致 辭</b> 政務司司長林鄭月娥女士, GBS, JP
7:05	<b>頒發計劃獎項</b> <ul style="list-style-type: none"><li>• 優異計劃獎及特別大獎</li><li>• 十周年卓越計劃大獎</li></ul>
	<b>頒發夥伴獎項</b> <ul style="list-style-type: none"><li>• 十周年卓越夥伴優異獎</li><li>• 十周年卓越夥伴大獎 (企業)</li><li>• 十周年卓越夥伴大獎 (個人)</li></ul>
7:45	<b>夥伴表演</b> 「煲煲好味道」短劇 香港迪士尼樂園度假區及香港離島婦女聯會聯合演出
7:50	<b>頒發 SCB 標誌</b>
8:10	<b>心聲分享</b> 「唱出跳出人情味」 十周年卓越計劃大獎得主聯合演出
8:15	<b>頒獎禮結束</b>

### 開幕表演

#### 劇目「同心打造 SCB」

糊塗戲班藝術總監陳文剛先生執導，由精神病康復者、長者、在職青年和中學生合演

故事講述幾位中學生參加演技訓練班，與精神病康復者一同排練及演出舞台劇。眾人發覺即使大家來自不同階層和背景，只要放低成見、互相包容和合作，終可建構一個和諧的社會，彰顯社會資本動力獎 (SCB Award) 的精神，集結各方力量，同心打造社會資本發展的品牌。

### 夥伴表演

#### 劇目「煲煲好味道」

香港迪士尼樂園度假區及香港離島婦女聯會合演

香港離島婦女聯會(婦聯)夥拍香港迪士尼樂園度假區(迪士尼)，在東涌區推行「故事家庭樂」鄰里支援計劃，成功在社區建立一個家庭互助網絡，有效建立社會資本。這個由計劃參加者與迪士尼義工自編自導自演的話劇，故事發生在一間屋邨菜館，講述老闆劉師傅所製作的「劉口水豬骨煲」如何成為廣受街坊歡迎，彰顯社區人情味的一味菜式。

### 心聲分享

#### 「唱出跳出人情味」

「南區愛心邨」及「荔景長者互聯網」計劃團隊合演

「南區愛心邨」計劃是首個採用樓長策略的計劃，「荔景長者互聯網」計劃則開創「醫、福、社」協作模式的先河，兩支獲頒十周年卓越計劃大獎的團隊破天荒合作，結合雙方在社區聯繫街坊的切入點，分別是描繪鄰里互助互愛關係的「漁光之歌」，以及提升社區關顧和健康的「健康毛巾操」，由樓長、層長、小樓長及婦女等計劃參與者嶄新合演「唱出跳出人情味」，透過歌聲及舞步展現健康活力及互助互勉的鄰里關係和社區人情味。



## 目 錄

### 獻 辭

政務司司長林鄭月娥 GBS, JP .....	3
勞工及福利局局長張建宗 GBS, JP .....	4
社區投資共享基金委員會主席楊家聲 GBS, JP .....	5
社會資本動力獎簡介 .....	6 - 7
十周年卓越計劃大獎 — 得獎計劃巡禮 .....	8 - 15
十周年卓越夥伴大獎 — 得獎夥伴巡禮 .....	16 - 23
社會資本動力獎標誌得主 2012 .....	24 - 27
基金發展里程碑 .....	28





### 政務司司長林鄭月娥, GBS, JP

社會資本是一個地方的寶貴資產。過去十年，香港成功抵禦各種挑戰，社會資本發揮了重要的作用，而社區投資共享基金正正肩負著推動香港社會資本發展的使命。今年基金慶祝成立十周年，在這個重要的里程碑啟動「社會資本動力獎」，讓社會各界共同見證及分享香港建立社會資本的成果，實在別具意義。

社會資本能在香港落地生根，實有賴各界共同用心栽種，不論貧富、年紀、性別、族群或職業，都無分彼此參與其中，發揮各自優勢，互補長短。社會資本動力就是這樣不息的衍生。這股動力，使個人及整個社區都得以提升，創造更多發展機會，並帶動社會流動。最重要的是，不同界別和社群之間建立的互信和默契日趨成熟，令多元化的合作平台得以持續發展，建立和諧共融社會。

我樂見「社會資本動力獎」嘉許計劃得到社會各界的大力支持。謹此衷心祝賀所有獲獎企業、夥伴及基金資助計劃團隊，並感謝所有參與人士一直以來的無私付出，在社區編織出一個又一個充滿互信互助的社群網絡，為香港的社會資本發展樹立良好典範。

跨界別合作要達至共贏，必須多方共同努力。展望未來，我期望社會各界及基金資助計劃團隊繼續秉承互信的合作精神，開拓更多適切社區需要及發揮企業專長的合作模式和機遇，聯繫更多新夥伴，攜手為香港建立更豐厚的社會資本、為社會創新而努力。





## 勞工及福利局局長張建宗, GBS, JP

「十年樹木，百年樹人。」社會資本的建立並非一朝一夕，是一項對社會長遠發展有深遠意義的工程。有賴基金歷屆委員會及社會各界在過去十年的投入參與，漸漸在社會建立了一種新的參與文化，彼此更懂得欣賞及發掘優勢，又合力在社會建立取長補短的互助網絡，並且不斷創新發展。我謹在此衷心感謝各界有心人士的參與熱誠，為香港開拓和累積寶貴的社會資本作出貢獻。

香港在過去十年經歷了不少嚴峻的挑戰，基金均積極作出適時的回應。在2003年面對非典型肺炎（SARS）疫情的威脅，基金資助在南區推行首個「樓長」計劃，由居民自發分工合作，密集式關顧各座樓層居民的需要，充分發揮鄰里守望精神，致使社區更凝聚，抗逆力更強。至今，基金已資助各區推行共40項樓長計劃，凝聚近1000名樓長，重現獅子山下的守望相助精神。又例如在數年前被標籤為「悲情城市」的天水圍，因發生連串家庭慘劇震驚全港，基金在其第十二期申請時特別針對天水圍的需要，一次過撥款資助14個計劃，協助天水圍居民重建信心及互助支援網絡，令社區重新振作，自強互助，告別悲情。

社區能力的提升需要由社會資本的結網力量來承托，基金過去十年積極促進跨界別的協作，除了最常見的「民、商、官」外，更推出多個創新的協作模式，包括「醫、福、社」、「商、校、社」、「房、福、社」、「家、校、社」等，為深化社會資本的發展奠下基礎。基金今年推出「社會資本動力獎」嘉許計劃，除了表揚及嘉許對社會資本發展作出貢獻的基金資助計劃及夥伴之外，更重要是將具成效、具創見的模式加以發揚光大，讓更多人體會社會資本的價值，加入我們的行列。

基金在十周年舉行論壇，以「社會資本『拾．連』 - 承傳、起動、跨越」為主題，當中蘊含重要的意義。我相信基金能夠總結及「承傳」十年的經驗，「起動」更多社會資本的力量，與大家攜手「跨越」未來，建立一個繁榮而充滿互愛的香港。為紀念這個特別的日子，以及表揚與基金同行十載的朋友所付出的貢獻，基金精心製作了一本「『拾．連』人情味」紀念刊物，結集了十個不同的社會資本結網經歷，當中提及的部分人物及計劃，我有幸在過往造訪計劃時與他們結緣，親身感受到那份濃濃的社區情，使我動容。

財政司司長在2012-13年度政府財政預算案中，肯定基金在提升個人能力、鞏固人際關係和建構社區網絡方面，卓見成效；同時亦建議注資兩億元予基金。在未來的日子，我和我的團隊會繼續聯同基金委員會，以及計劃團隊和各界夥伴，好好善用社會的資源，讓基金能繼續發揮其社會功能，進一步在地區建立社會資本，為香港注入更多人情味。





## 社區投資共享基金委員會主席楊家聲, GBS, JP

社區投資共享基金自2002年成立至今，轉眼已十年。基金由成立最初撥款資助第一批共12個計劃，發展至2012年已累積資助251個計劃，動員超過700 000人及6000個協作夥伴參與其中，成功建立逾1000個互助網絡，並確立多個社會資本發展模式，實在殊不簡單。我謹此感謝基金委員會各委員、資助計劃團隊及來自社會各界的協作夥伴，十年來無私及積極的參與不同的社會資本發展項目，打造香港成一個滿載人情味、社會資本愈來愈豐厚的地方。

### 發揮「跨」的力量

「社會資本」這個概念看似深奧，但其實「天生我才必有用」、「你幫我、我幫你」的精神，並不是什麼新概念，這些都是推動社會資本發展的基礎，通過善用每個人的優點和才能，便能發揮「人助人，互補凹凸」的效能。當然，社會資本的發展不能只單靠個人層面的推動，而是需要跨界別的協作，才能為社會資本的發展創造更鞏固的根基。至今，基金已發展出不少具示範作用的協作模式，並先後在2006年及2012年完成兩次的研究評估，結果均肯定基金發展出的各類型協作模式能有效提升個人的能力，促進跨代的情誼、跨階層的互助、跨種族的融和，令社區能力整體得到提升。

### 「拾·連」人情味

基金十年，載滿多不勝數的人情味故事，我們透過出版「『拾·連』人情味 建立社會資本十年印記」，作為十周年紀念特刊，當中收錄了十個在基金不同發展階段的結網故事，有青年、婦女、中年男士、視障人士，透過身邊朋友、不同界別專業人士的相助和扶持，在逆境中走出光明路，在過程中由受助轉化為助人，積極貢獻社會；醫護界跳出醫院與社區持份者合力，把專業的醫療服務及健康關顧網絡植根在社區，令無依的長者能夠樂在社區安老；少數族裔與本地人通過文化導賞團提升共融；屋邨管理突破常規，與居民合力管理屋邨及適切服務滿足居民所需，令整個社區充滿人情味；中、小學校長、企業義工通過社區協作，在社區編織出堅韌的互助網絡。每個故事都散發著濃濃的人情味，卻又同時彰顯社會資本的懾人威力。

### 深化影響力 共建充滿人情味的香港

近年，基金致力總結社會資本發展的經驗，並透過社交網站、電視、電台、公共交通工具、報章、手機應用程式、地區主題活動、刊物、校際話劇比賽、零售分銷網絡等不同媒介，將社會資本的信息及成果推廣至普羅大眾，將讓更多人能感受這股人情味。展望將來，基金將會繼續這種「承傳、起動」的工作，並進一步深化跨界別的結網力量。而「社會資本動力獎」的誕生，正是為了嘉許一班在過去十年一直默默支持基金工作的計劃團隊及夥伴。香港社會，實在需要更多有心人加入參與這個有意義、使人心靈富足的社會資本旅程，我希望每一位夥伴，當遇到還未認識社會資本的朋友，都能邀請他們參與，跟他們說一句「不如一齊啦！」





## 卓越身分 領導地位 合力打造社會資本發展的品牌

### 簡介

人與人之間的互信互助是非常重要的社會資本 (Social Capital (SC))，是推動現代社會發展的重要元素。社會資本是指凝聚個人、企業及社會各界的優勢，連結成凹凸互補的社群網絡，從而建立互信互助、互相欣賞、團結及充滿人情味的和諧社會，讓個人、家庭及組織互相支持，社區能力得以持續提升。

為了表揚及嘉許對香港社會資本發展有貢獻的人士和企業<sup>1</sup>，以及卓越的基金資助計劃，基金於2012年推出「社會資本動力獎」嘉許計劃，讓社會各界共同見證及分享香港建立社會資本的成果。長遠而言，我們期望透過是項嘉許計劃為積極推動社會資本發展的人士確立一個卓越身分及領導地位，藉此推動更多社會人士 / 企業參與建立社會資本。

### 目標

- 推動企業以社會資本策略實踐社會責任，參與建立互信和持續發展的社會資本網絡
- 公開嘉許對香港社會資本發展有卓越貢獻的個人、企業及推行基金計劃的受資助者
  - 推動跨界別合作及社會各界積極投入建立香港的社會資本

### SCB 標誌的意義

一塊砌圖代表我們需要集結跨界別力量，方能凝聚社會資本動力，凹凸互補，提升香港的軟實力，共建充滿人情味的繁榮社會。

<sup>1</sup>「企業」指為追求特定的目標而建立的註冊團體，包括公營及私營業務的團體，例如政府部門、法定機構、商會、專業組織、教育團體、大學或大專院校、醫療機構等。



## 獎項類別

類別	獎項	表揚
SCB 標誌	SCB 社會資本動力獎標誌	表揚對建立香港社會資本有貢獻的企業
夥伴	十周年卓越夥伴大獎 (企業 / 個人) 十周年卓越夥伴優異獎 (企業 / 個人)	表揚對建立香港社會資本發揮卓越影響力的夥伴
計劃	十周年卓越計劃大獎 計劃特別大獎 - 全方位網絡獎 - 創新意念獎 - 宣傳推廣獎 - 經驗傳承獎 - 融匯主流獎 - 持續發展獎 (只供資助期屆滿的計劃參加) 優異計劃獎	表揚全方位表現卓越的基金資助計劃

### 特別鳴謝評審團成員

基金委員會主席楊家聲先生  
香港大學社會工作及社會行政學系梁祖彬教授  
香港中小型企業總商會常務顧問劉健華博士  
恆隆集團助理董事 (集團傳訊) 關則輝先生  
基金代言人及社會資本摯友李家仁醫生  
風采中學校長曹啟樂先生

### 評審結果

「社會資本動力獎」首屆推出，頒發獎項包括：

- 121間對建立社會資本有貢獻的企業獲頒社會資本動力獎標誌；
- 四間企業及兩名個別人士獲十周年卓越夥伴大獎；
- 兩個基金計劃獲頒發十周年卓越計劃大獎；及
- 頒發10個計劃獎項及10個優異獎項；

以示嘉許，並藉此機會總結經驗和成果，推廣具成效的推行和合作模式，提升香港的社會資本。有關各獎項詳情，請參閱得獎夥伴及計劃巡禮。





# 十周年卓越計劃大獎 — 得獎計劃巡禮

- 表揚全方位成就卓越的基金資助計劃，這些計劃在以下六個範疇能達至整體的理想成果，包括有效建立社會資本網絡、意念創新、有效推廣社會資本訊息等，並透過客觀的評估驗證成效，有效將推行經驗承傳及主流化，使社會資本的成果能持續發展

## 得獎計劃：「荔景長者互聯網」計劃

### 計劃小檔案

執行機構：南葵涌服務中心

資助年期：2008年6月至2011年5月

資助額：\$1,400,000

推行地區：葵青區

關鍵協作夥伴：瑪嘉烈醫院社康護理部、葵涌醫院社康護士、香港理工大學梁顯利流動結合保健中心、香港理工大學眼科視光學院、荔景邨互助委員會、房屋署荔景邨辦事處

目的：推動「醫、福、社」協作，建立社區健康關顧支援網絡，特別協助無依的長者可以在家安老，促進居民及家庭的「身、心、靈」健康，全面提升社區抗逆力



### 獲獎原因

推動跨界別合作創立「醫、福、社」嶄新協作模式

計劃成功凝聚超過三十五個跨專業和跨界別的協作夥伴，全力支援計劃的醫療及護理的指導，使長者在正確使用藥物和適當運動的情況下，健康狀況得以改善；在社會福利界別中，社會福利署、綜合家居照顧隊及長者社區服務網絡亦給予地區服務的支援，除協助識別有需要的長者外，同時穿針引線，鼓勵長者投入社區活動，甚至參與義務工作，達至退而不休；計劃同時網絡社區上不同的持份者，包括荔景邨互助委員會、房屋署、地區商戶、區內中學及荔景邨居民，發揮扎根社區的網絡力量，建立鄰里互助網絡，對推動社會資本發展產生示範作用。

構建安建社區，舒緩公共醫療壓力

以社區為本的照顧模式設立「社區診所」，為長者及長期病患者進行健康評估、醫護知識教育、藥物諮詢等基層健康服務，協助長者居家安老。計劃為有關長者提供六個月的支援跟進後，到急症室求診的次數減少了13%，經急症室入院次數減少37%，住院的日數亦減少了47%，除有效減低醫療的社會成本，亦為未來發展「基層健康」及「居家安老」的政策方向提供寶貴的實踐經驗。計劃亦在荔景邨進行了一次抽樣調查，結果顯示參與計劃的長者的快樂指數有所提升。

計劃的持續及主流化發展

計劃的「一屋邨一護士」的介入模式，在之前推行的計劃「長青安健屋邨計劃」和「家加關愛在長青」已有雛型，在荔景長者互聯網計劃進一步實踐，並進一步在現行兩個計劃「在家千日好」及「安樂窩笑呵呵」優化。五個計劃覆蓋葵青區六條屋邨，包括長青邨、荔景邨、葵芳邨、葵涌邨、長安邨及祖堯邨，支援區內長者醫護需要，建立安健社區。基金第十七期以「社會資本．攜手互助同行」為主題，鼓勵以「醫、福、社」模式關懷長期病患者的家人及照顧者。

有效推廣發揮影響力

計劃的「醫、福、社」創新協作模式，不但在多個論壇或研討會中作分享，亦被香港電台拍製成專題特輯「在家千日好」。計劃同時動員區內中學合辦「花樣年華」及「IT掌門人」藝術治療活動，並自資出版書刊，記載有關活動的推行心得，免費派發給公共圖書館、大學、社福機構等，以作推廣。



### 得獎心聲及展望

荔熟蟬鳴奏凱歌 景緻餘暉樂趣多 長幼尊卑齊義幹 者事共享無彼我  
互助互勉同協力 聯成群體獻愛果 網絡南葵善眾多

十分感謝社區投資共享基金的推動，為我們帶來了「社會資本」這個新思維，擴闊了我們的理念和策略，培育出新的社會服務模式，為荔景的長者塑造了一個安樂窩。

十分感謝社區投資共享基金的資助，使我們成功推行「荔景長者互聯網」計劃。發展「醫、福、社」跨專業的社區照顧模式，也讓我們連結了包含有跨組織、跨代、跨族裔的長者支援網絡，使長者們安於家中，樂在家中。

十分感謝社區投資共享基金的鼓勵，讓我們取得十周年卓越計劃大獎。這個榮譽鞭策我們努力發展社會資本的工作，發揮夥伴協助效應以服務基層社區。

未來的日子，我們將繼續和各方好友攜手合作，沿着社會資本的大路繼續前行，使「社會資本」發揮更大，更強的生命力，令我們社區每一角落都充滿着人情味。



# 十周年卓越計劃大獎

## 得獎計劃：南區「愛心邨」計劃

### 計劃小檔案

執行機構：香港仔坊會、香港南區婦女會

資助年期：2003年4月至2006年3月

資助額：\$2,042,800

推行地區：南區

關鍵協作夥伴：42個「愛心社團」（包括互委會、地區組織等）、65個「愛心商戶」、房屋署

目的：計劃創立樓長制，發掘區內互委會成員及居民擔任義務樓長，編織樓層的互助網。計劃繼而起動「民、商、官」的結網力量，孕育促進社會資本發展的環境，將南區打造為愛心邨。



### 獲獎原因

創立「樓長制」促進及鞏固鄰舍互助網絡

計劃成功創立的「樓長制」，有效強化鄰里互助。樓長能夠及早識別有問題之家庭，亦會主動發掘其他居民的專長，為社區提供服務，充份發揮取長補短、凹凸互補之效。

建立全方位的跨界別網絡及推廣

計劃由兩所機構合作，成功運用彼此的網絡，連繫區內42個「愛心社團」和65個「愛心商戶」的積極參與。計劃開設「社區愛心店」促進公屋及私樓居民的互相交流及融和，並設立了「愛心社團」及「愛心商戶」標誌，將社會資本的理念推廣至不同界別。主辦機構更把每年十月第二個星期日定為「愛心日」，持續宣揚鄰里守望相助的精神。

樓長制有效承傳

為使計劃得以持續發展，計劃組成的「南區愛心義工團」讓義工自行管理及策劃活動。執行機構其後推行多個計劃，將樓長制推展至不同地區，進一步實踐及優化，包括「家在石排灣」、「活力華富是我家」、「漁光網絡互助社」，以及正在推行的「共建安善利東邨」及鄰里「心·伙」相傳計劃，成為其他社會資本計劃的楷模。十年來，基金共資助了超過40個以樓長為主要策略的計劃，動員超過1000名義工擔任樓長。基金藉著今年十周年舉辦「樓長運動」，使樓長的果效推廣至社區每個角落。

建立「愛心指數」評估計劃成效

計劃與嶺南大學陳章明教授合作研究發展「愛心指數」（Caring Index），當中包括五大範疇：社區團結、社會融和、社區參與、自助互助及社區網絡，以反映社區的愛心程度，從而有效量度累積社會資本的成效。作為社會資本的量度工具，「愛心指數」透過上述研究亦證實是可靠及可信。計劃分別進行了兩次研究調查，南區的愛心指數由2004年計劃開展初期的171分上升至計劃完結後214分，客觀及具體地呈現計劃的成效。

### 得獎心聲及展望

香港仔坊會及香港南區婦女會過去一直紮根南區，服務社群。因察覺到現今社會鄰里關係薄弱，有需要建立「守望相助」的社區支援網絡，而又因著社區投資共享基金的成立，彼此的理念不謀而合，故「南區愛心邨計劃」於2003年便應運而生。在此，實在要感謝基金的撥款及支持，提供了平台讓我們學習及實踐社會資本的理念。

南區愛心邨計劃能夠成功地於漁光村及鴨洲邨展開，並於2005年發展出具系統的「樓長制」，實在有賴互委會、居民、地區團體、商戶等的認同及參與，以及基金的全力支持及推廣。今天本計劃能夠獲獎，上述各位的功勞實在功不可沒，在此謹多謝他們過去所付出的努力和心血。

本計劃的資助期雖於2006年屆滿，但愛心邨的服務理念及精神，逐步傳承至華富邨、利東邨及中西區觀龍樓。我們知道建立社區支援網絡不是一朝一夕的事，需要持之以恆地發展，故深盼各界人士能與我們一起持續參與，凝聚更多地區力量，把社會資本遍佈每一個角落。



# 》》》 計劃特別大獎

## 全方位網絡獎

- 有效建立持久的的跨界別互助網絡，促使不同背景的社群、組織的關係變得緊密，凹凸互補，令社區能力得以提升

### 得獎計劃：躍動工房計劃

#### 計劃小檔案

執行機構：香港仔坊會社會服務賽馬會綜合服務處

資助年期：2009年7月至2012年6月

資助額：\$1,500,000

推行地區：香港仔南區

關鍵夥伴：香港大學專業進修學院金融及商業學院(HKU SPACE)、香港海洋公園、香港青年廚師會、灣仔警察義工團、香港大學輔導學碩士校友會、Kiwi Sweets、房屋署、石排灣居民協會

目的：動員「民、商、官、學」的資源網絡及專長，為15至25歲青少年提供一條龍的成長導航及就業輔導服務，並動員各界義工擔任青少年的生命導航，建立師友網絡，協助他們規劃人生



#### 獲獎原因

跨界別結網全方位承托青年發展

香港仔坊會發揮穿針引線的角色，串連「民、商、官、學」共同協作，連繫47個大小企業夥伴，104位人士擔任生命導師，與青年攜手同行。當中HKU SPACE突破教學模式，首次為雙待青年度身訂造培訓課程，更特別安排了一班就讀高年級的學生擔任助教，以接近一對一的形式扶持計劃學員，加強他們的學習動機及信心。計劃亦與盤踞黃竹坑的海洋公園積極合作，讓青年親身體驗實際工作環境，當中的支援包括為計劃學員提供面試培訓、安排不同部門的主管講解工作內容，按學員的意願進行實習配對，協助學員訂立個人的工作目標。計劃成功協助超過50位及青少年就業、超過130位繼續升學。

## 創新意念獎

- 以嶄新的介入手法及模式，有效建立社會資本及滿足社區需要

### 得獎計劃：長者專門店計劃

#### 計劃小檔案

執行機構：救世軍竹園綜合服務處才拓展計劃東頭中心

資助年期：2004年5月至2007年5月

資助額：\$900,000

推行地區：黃大仙竹園

關鍵夥伴：瑞德紙品有限公司、保利安公司、蔡劍南中文電腦中心、聖約翰救傷隊、天主教溥仁學校、孔教大成小學、中華基督教會基協中學、香港道教聯合會圓玄幼稚園

目的：起動長者力量，推動他們在社區建立跨代互助網絡，成立不同服務隊回應社區需要，實踐「老有所為」和「社會共融」之目標。



#### 獲獎原因

起動長者力量促進跨代共融

計劃有效發揮長者的經驗及智慧，組織他們在社區設立「長者專門店」，擔當不同的崗位包括店員、送湯員、推廣員等。他們以豐富的社交經驗網絡不同階層如商界、專業人士、婦女、和青年參與，發揮凹凸互補的優勢，例如組織送湯隊到學校，藉此與學校師生建立長、中、青的共融關係；透過與區內店舖東主合作，長者專門店提供就業轉介服務，協助有就業需要的街坊，同時省卻東主招聘的成本；長者亦會網羅商界人士為他們提供行銷技巧及出入貨管理知識，這亦有助商界人士推廣業務及實踐企業公民責任；一班長者亦會與聖約翰救傷隊合作探訪有需要的社群，參與的青年表示與長者交流能擴闊他們的視野和增強他們的社交技巧。長者專門店有效凝聚由下而上的社區力量，成為社區的聚腳點。計劃至2007年基金資助期屆滿後能夠以自務形式持續發展至今，並正計劃發展成為社會企業。



# 計劃特別大獎

## 宣傳推廣大獎

- 有效將社會資本理念推廣到各階層的人士，提升公眾對發展社會資本的認識和認同

### 得獎計劃：家庭 Power Up – 跨種族「家、鄰、社」社會資本計劃

#### 計劃小檔案

執行機構：香港聖公會麥理浩夫人中心

資助年期：2012年12月至2013年11月

資助額：\$1,800,000

推行地區：葵涌

關鍵夥伴：大快活集團、香港海洋公園、葵青警區、Pak Muslim Curry Restaurant

目的：計劃起動「民、商、官」力量，搭建平台讓少數族裔及本地人士有機會認識對方的文化及傳統，建立互惠互補的關係，促進社會共融。



#### 獲獎原因

特色導賞團有助促進跨種族融和

計劃創辦了「認識少數族裔生活文化團」，發掘南亞裔街坊擔任導賞員，帶領社區人士參觀葵涌一帶少數族裔特色的商戶和教會，讓雙方有機會近距離接觸，進行深入和互動的交流，有效推動不同種族的互相學習與了解。文化團自2011年7月推行，已有30多團成行，共有700位來自不同年齡及界別的人士參與。導賞團領隊Minhas Rashad (阿文)的成長經歷吸引本地傳媒報導，另傳媒亦多次介紹計劃與葵青警區合作組成的「木球隊」，警隊義工為少數族裔年青人提供領袖及野外定向等訓練，傳媒的廣泛報導有助將少數族裔的文化帶給主流社會認識。計劃與企業夥伴合作舉辦的「員工多元文化敏感度訓練工作坊」，有助提升企業員工與少數族裔同事和顧客的相處技巧，有效在企業的層面推廣共融。

### 得獎計劃：天廚鄰舍互助計劃

#### 計劃小檔案

執行機構：東華三院賽馬會天水圍綜合服務中心

資助年期：2008年9月至2011年8月

資助額：\$2,100,000

推行地區：天水圍

關鍵夥伴：鴻星集團、樂焙蛋糕甜品材料專門店、光亮實業有限公司、BiciLine單車生態旅遊社會企業、嶺南大學、香港中文大學東華三院社區書院、明報

目的：透過分享廚藝，成立「天廚教室」成為區內家庭的聚腳點，同時讓天水圍居民透過家鄉特色菜展示地區文化，建立社區新的正面形象



#### 獲獎原因

發揮尋常菜認真做的協作力量

計劃創立多元化的參與平台，包括「文化宴」、「天廚到你家」及「食聚天倫配對計劃」，網絡不同背景人士參與其中。透過廚藝交流，參加者逐漸由學員成為導師，更成為推動計劃的核心動力。她們透過廚藝分享各自的成長故事被傳媒廣泛報導，先後接受90多次媒體訪問，共70名參加者曾分享感受。此外，計劃與本地插畫家和作家協作邀請45名婦女分享尋常家鄉菜及生活故事，及在報章連載式報導，期後與出版社合作，將報導結集成書，先後推出兩本名為「五湖四海家常菜：廣東及華南區」及「五湖四海家常菜：華北東南亞及東歐地區」經驗特刊，借助出版食譜在一般市民大眾間推廣社會資本的概念。

# 計劃特別大獎

## 經驗傳承獎

- 有效總結成功關鍵因素及驗證計劃成效，所建立的社會資本發展經驗、策略及模式能供日後借鏡

### 得獎計劃：友「里」童行 – 兒童家庭安全網絡計劃

#### 計劃小檔案

執行機構：香港小童群益會、香港理工大學

資助年期：2009年4月至2012年3月

資助額：\$2,000,000

推行地區：深水埗

關鍵夥伴：香港聯合利華有限公司、宏宗建築有限公司、元州邨居民協會、宣道會雷蔡群樂幼稚園、房屋署

目的：計劃針對深水埗低收入家庭，透過起動跨界別協作力量，營造一個兒童友好的社區環境，全方位承托兒童成長。



#### 獲獎原因

學界承托打造兒童友好網絡

計劃成功連繫50個策略夥伴，從六個範疇有系統地回應兒童的成長需要，包括家庭氣氛/情緒管理、健康營養、避免獨留兒童在家、家居安全環境、社區參與及成長發展。計劃在香港理工大學顧問團隊的專業帶領下，除了為計劃提供一個有效的介入模式外，更為有關模式進行了成效評估的工作。研究以質性及量化的方法，了解參加者、義工及計劃統籌員，對計劃的意見及計劃對其的影響。研究結果顯示計劃有效協助參加者發展各類型的社會資本，當中包括社會網絡、信任及團結、自助和互惠、社會凝聚和包容、社會參與、資訊及溝通，以及社區歸屬感及活躍程度。另外，就個人層面，計劃有效提升參加者的領袖潛能、家庭關係、對社區的關注及處理問題的能力；而在社區層面，計劃亦有效提升社區的鄰舍支援網絡及思想轉變。最後，研究亦歸納出計劃成功建立社會資本的關鍵因素。

### 得獎計劃：藍天計劃

#### 計劃小檔案

執行機構：香港國際社會服務社天水圍(北)綜合家庭服務中心、香港佛教聯合會佛教慈光幼稚園

資助年期：2011年4月至2014年3月

資助額：\$1,667,256

推行地區：天水圍

關鍵夥伴：香港理工大學應用社會科學系

目的：起動家、社、校力量，以幼稚園作為發展社會資本的根據地，承托幼兒成長，同時推動家庭結網。



#### 獲獎原因

家社校協力打造藍天

藍天計劃由幼稚園老師及社工共同擔任計劃工作員，結合兩個不同的專業，發揮凹凸互補之效，擴闊幼兒家庭的支援網絡。計劃在香港理工大學顧問團隊的學術專業協助下，以公民參與、社區內相互幫助的狀況及社會支援網絡三大範疇，為計劃前、中、後期進行成效質量評估，並為計劃進行實證研究及總結成功經驗，發展社會資本親子活動教材套，務求將社會資本的訊息教育下一代。



# 計劃特別大獎

## 融匯主流獎

- 將社會資本的理念及策略融入主流服務及/或企業文化的層面，進一步深化社會資本的發展

### 得獎計劃：晴天計劃及晴天計劃 - 愛•友心

#### 計劃小檔案

執行機構：伯裘書院、潮陽百欣小學

資助年期：2008年12月至2015年4月

資助額：\$2,040,000及\$2,100,000

推行地區：天水圍

關鍵夥伴：力寶/惠寶機械有限公司、鄰舍輔導會晴天行動 家庭鄰舍網絡發展計劃

目的：計劃由中、小學攜手合作，開放校園，善用各自的資源及網絡優勢，有效強化社區家庭的支援網絡，成為「家、社、校」協作模式的典範。



#### 獲獎原因

中小學合作提升社區能力

計劃是首個由中、小學緊密合作聯手推行的基金計劃，由伯裘書院及潮陽百欣小學通過開放校園聯手實踐「家、校、社」協作模式。計劃利用小學校舍提供課托，邀請中學生、小學家長及社區人士擔任生命導師；伯裘書院則開放校舍，提供平台發揮居民所長，自辦增值課程。計劃除提供課托外，亦成立鄰里接送和社區探訪隊關顧居民。在計劃第二階段，課托服務更發展成以自負盈虧的方式推行，而第一期的「晴天大使」已經成為計劃核心人士，將經驗傳承給新加入義工，進一步起動及實踐「家、商、社、校」的模式。計劃一直實踐的「家、社、校」協作模式，有效彰顯社會資本的結網力量，而為基金進行第二次成效評估的獨立顧問，亦肯定學校的積極參與對提升天水圍的社區能力發揮的關鍵作用。

## 持續發展大獎

- 計劃所建立的社會資本成果，能在資助期屆滿後有效地持續發展

### 得獎計劃：結出維網 - 社區協作協同夥伴計劃

#### 計劃小檔案

執行機構：樂群社會服務處

資助年期：2009年3月至2011年3月

資助額：\$1,000,000

推行地區：東區

關鍵夥伴：中西區區議會、中西區民政事務處、東區區議會、東區民政事務處、消防處、福建中學（北角）、聖貞德中學、工聯會港島東地區服務處、職業安全健康局、香港房屋協會

目的：計劃組織起一班開工不足的裝修師傅，發揮他們的專業知識，為有需要的社區人士義務裝修或開班授徒，令師傅們得發揮所長，重拾自信。善用裝修師傅不同專長取長補短，共同創造新的工作機遇。



#### 獲獎原因

三行師傅結跨界別網打出名堂

計劃內的一班三行師傅，原本各自為政，計劃運用社會資本策略，積極與30多個地區組織合作，為一班三行師傅建立跨界別的支援網絡，一方面鼓勵他們善用自己的專長，義務為有需要的家庭改善家居環境，以及義務開班授徒，提升社區人士自助和互助的能力，同時使技術得以傳承。這個過程亦為他們打響名堂，創造就業機會。自計劃於2004年開展，登記的師傅至今約有365人，其中40名為核心義工。計劃完結後，一班師傅進而當家作主，擔任不同的崗位繼續運作及發展計劃至今。至2011年10月更正式註冊成為小型工程承辦商，擴大自務社的業務範圍，而最重要是，當中建立的團隊力量及社會資本仍然生生不息。

# 計劃特別大獎

## 持續發展大獎

### 得獎計劃：I+O Styling Studio 全面美型格影樓計劃

#### 計劃小檔案

執行機構：東華三院賽馬會利東綜合服務中心

資助年期：2007年7月至2009年9月

資助額：\$1,000,000

推行地區：香港南區

關鍵夥伴：非常作、進智公共交通控股有限公司、木蘭婚禮製作統籌顧問公司、南區區議會

目的：計劃結合跨專業的力量，提供符合年青人興趣的訓練，激發前進動力，在結網力量的承托下，協助年青人成功與社會接軌。



#### 獲獎原因

「跨界別跨專業」協作

計劃以成立影樓為平台，善用企業的優勢，為學員提供專業化妝及攝影培訓、安排實習及工作機會、免費為計劃影樓提供網上宣傳平台、義務為計劃影樓營運提供策略性意見等。參與的婦女及青少年除獲得一技之長外，個人亦有成長，合作夥伴亦從中重新認識年青人的能力。計劃在基金資助期屆滿後，繼續以自務形式持續經營，並同時提供義務攝影服務，令影樓成為社區的聚腳點。計劃學員在計劃後期輪流在影樓當值，並會定期聚會交流經驗及培訓新人，令經驗得以承傳。

### 得獎計劃：「母嬰康逸社」婦女及社區互助網絡計劃

#### 計劃小檔案

執行機構：循道衛理觀塘社會服務處

資助年期：2003年4月至2005年3月

資助額：\$232,040

推行地區：全港

關鍵夥伴：兒科專科醫生、婦產科專科醫生、註冊護士、中醫師及國際母乳顧問

目的：計劃發揮基層婦女的本錢，在跨專業醫護團隊網絡力量的承托下，成為優質陪月員，協助照顧初為人母的婦女及她們的新生兒，建立互信互助網絡



#### 獲獎原因

以優質陪月員為介入點發展社會資本

計劃在跨專業醫護網絡力量的承托下，成功在陪月員之間、僱主與陪月員之間、以及陪月員與社區之間建立互助支援網絡。計劃在2005年基金資助期屆滿後，已能夠以自務形式運作至今，培訓200多位婦女參與成為陪月員，服務4000個家庭。為承傳經驗及維持水準，每位剛畢業的學員，會配對一名資深陪月員，灌輸陪月的工作使命及守則。計劃會定期邀請資深社員擔任課程面試及導師工作（嬰兒護理操作示範及烹飪班），讓豐富經驗得以承傳。計劃於2010年正式成立「母嬰康逸協會有限公司」，由五位非受薪董事自務營運，實現婦女當家作主的目標，並已申領「職業介紹所牌照」，持續協助更多婦女就業及支援更多家庭。



## 優異計劃獎

### 得獎計劃：「千色」裁藝計劃

#### 計劃小檔案

執行機構：樂群社會服務處

資助年期：2009年7月至2012年6月

資助額：\$1,500,000

推行地區：全港

關鍵協作夥伴：職業訓練局青年學院、製衣業職工會、香港知專設計學院時裝及紡織系

目的：計劃凝聚跨界別力量，透過製衣工場的平台，加強社群互動，讓製衣技術得以承傳的同時，協助本地設計師打造出香港品牌。



#### 獲獎原因

創新介入手法及成功持續發展

計劃集結一群有多年製衣經驗的中年婦女，成功將車衣女工的角色轉型成為生命導師，配對本地時裝設計師及時裝設計學生。過程中不但豐富了年青一代的製衣技術，婦女們亦從年青人的創意設計中擴闊思維，發揮凹凸互補的奇妙作用。計劃連繫學界、工會、商界、專業人士及社區人士，善用各自的網絡優勢，協助計劃營運、技術諮詢及市場推廣，攜手推動本地製衣業發展。計劃在資助期屆滿後，以自負盈虧形式一直發展至今。

### 得獎計劃：快樂•兒動城堡計劃

#### 計劃小檔案

執行機構：救世軍竹園綜合服務竹園青少年中心

資助年期：2009年2月至2012年3月

資助額：\$1,850,000

推行地區：黃大仙

關鍵協作夥伴：索尼（香港）、彩豆創意工房、麗園樓互委會、嘉諾撒小學及孔教學院大成小學

目的：結合「照顧」與「遊樂」的概念，讓婦女、長者及青年成為「喜動員」，承托社區家庭，建立跨代共融網絡。



#### 獲獎原因

建立跨代、跨層的「喜動員」網絡活化社區

計劃動員黃大仙區內的婦女、長者及青年，並以遊樂的方式發掘及發揮他們的才能，成功培訓了超過600名跨代、跨層的「喜動員」，定期籌備遊戲和康樂活動。索尼（香港）向喜動員提供攝影培訓，加強喜動員的技巧。計劃資助期屆滿時出版了一套遊樂套裝，將認識社會資本寓於遊樂中，同時亦促進親子溝通。

### 得獎計劃：「故事家庭樂」鄰里支援計劃

#### 計劃小檔案

執行機構：香港離島婦女聯會

資助年期：2010年11月至2012年10月

資助額：\$1,395,000

推行地區：東涌

關鍵協作夥伴：香港迪士尼樂園度假區、東涌公共圖書館、東安健社區圖書館、基督徒信望愛堂逸東幼稚園、映灣園會所、香港興業有限公司

目的：善用企業的優勢，以「親子閱讀」為介入點，舉辦故事會提升家庭親子關係，增強家庭之間的支援網絡，實踐社區承托家庭的理念。



#### 獲獎原因

發揮跨界別互補優勢

計劃成功動員企業義工講故事，由東涌公共圖書館長期借出繪本兒童圖書及場地舉辦故事會，將說故事的專業知識及技巧傳授給區內的家長及義工，同時成功建立家庭、社區與子女間的溝通平台及聚腳點，增強彼此間的連繫，鞏固家庭及鄰里關係。計劃鼓勵區內學校、商業機構、福利組織及政府機構組成計劃「督導委員會」，定期舉行會議，因應社區需要為提供策略性的建議，提升社會資本成效。





# 十周年卓越夥伴大獎 — 得獎夥伴巡禮

- 表揚在推動社會資本方面有卓越表現的夥伴，透過充份發揮個人/企業的專長和網絡優勢，對建立社會資本成果發揮以下關鍵性的作用：
  - 社會網絡 — 與不同界別、背景的人士建立互信和持久的關係，強化社群網絡
  - 互惠 — 盡展優勢，投入資源提升社群能力，創造發展機會
  - 信任和團結 — 充份與跨界別的夥伴合作，有效發揮協同效應
  - 社會凝聚和包容 — 促進社會融和及建立社會資本的文化
  - 社會參與 — 動員參與回應社區需要，提升社區能力
  - 資訊和溝通 — 建立有效的溝通平台，促進資訊流通

## 十周年卓越夥伴大獎 (企業)

得獎企業：香港迪士尼樂園度假區

參與計劃：「故事家庭樂」鄰里支援計劃及  
「再創高峰」自強不息計劃  
提名機構：香港離島婦女聯會



### 獲獎原因

與計劃團隊緊密合作發揮企業專長

香港迪士尼樂園自2008年開始與基金計劃團隊合作，並於2010年進一步深化合作關係，共同構思及推行「故事家庭樂」鄰里支援計劃。迪士尼善於發揮企業專長，動員不同部門的企業員工參與，如演藝部導演向家長分享講故事的技巧和心得，提升家長講故事的能力和親子關係；護樹部專才則分享環保、生態旅遊的知識。迪士尼義工亦負責帶領每月「親子故事會」，以生動有趣的形式為東涌的兒童說故事及帶領遊戲，並聯合舉辦親子故事創作大賽。迪士尼的管理層成員更參與計劃督導委員會，為計劃的發展方向提供策略性的意見。

發揮持續的協同效應

計劃推行至今，已發動超過80位員工參與，與東涌居民建立了持久的互動互信關係。計劃參加者認為迪士尼義工的努力，感染東涌家庭投入義工服務，當中有接近60%的參加者願意轉化為「故事家庭樂」的義工，讓計劃可作持續發展。迪士尼計劃進一步將故事會延展到愉景灣，以建立基層家庭與中產家庭、外籍家庭及本地家庭的互助網絡。

企業社會責任新演繹

透過參與計劃，迪士尼實踐企業社會責任的手法，由以往以捐獻為主，逐漸轉移到發揮企業所長，及以建立社會資本為目標的介入模式，如持續探訪深水埗區的長者，並運用義工的說故事技巧為長者編製「自傳」；與社福機構、大學及醫院合作，為迪士尼義工提供遊戲治療的基本訓練，關顧病童。

### 得獎心聲及展望

香港迪士尼樂園度假區十分榮幸獲得十周年卓越夥伴大獎(企業)，感謝評審團對我們的支持。全賴社區投資共享基金致力推動社會資本的發展，令我們能與香港離島婦女聯會合作推行「故事家庭樂」鄰里支援計劃，讓我們在東涌區建立互助、互信、互愛的網絡。

度假區熱衷履行社會企業責任，同時擁有一群熱心及充滿活力的演藝人員(員工)，然而由於度假區是社區的新成員，對社區需要認識不足，所以很需要一個熟悉社區、有良好網絡的平台，離島婦聯就正好擁有這個資本，協助我們有效地把資源投放至適當的地方，讓我們更適切地服務東涌居民。在推行這計劃的兩年裏，我們的義工隊為東涌居民舉辦親子故事班，向社區義工教授講故事技巧，讓他們服務更多居民，我們亦從義工身上了解到不同階層的需要，讓我們調整思維，從捐獻至共建，並積極作其他建立社會資本的嘗試。

度假區親身體驗共同合作發揮社會資本，從中獲益良多，希望更多機構參考我們的成果，結合官、民、商力量，貢獻社會。



# 十周年卓越夥伴大獎 (企業)

得獎企業：香港大學專業進修學院金融及商業學院

參與計劃：躍動工房計劃

提名機構：香港仔坊會社會服務賽馬會綜合服務處



## 獲獎原因

### 全方位參與

學院教職員及高級文憑 / 副學士學生作全方位參與，為15至24歲的待學待業青年開辦會計及餐飲業管理培訓課程，充當課程的老師及助教，與年青學員建立持續及互信的關係，又定時出席諮詢小組，協助跟進監察計劃之進展。學院更善用學院與商界的網絡，為學員提供實習機會，以及為這群有特別需要的學員提供適切的支援。

學院與計劃團隊建立了穩固的合作和互信關係，並正開展另一基金計劃「織動·在社區」，持續於社區建立社會資本。

### 互惠互利達至凝聚和包容

學院學生透過擔任助教，除可溫故知新，更可學習溝通應對技巧、講授技巧等，提升個人自信心。此外，教職員透過參與計劃，能夠認識較缺乏前進動力之年青人的特性和喜好，豐富了他們的教學經驗。學院成功帶動教職員及學生認同計劃的目標及使命感，積極投入計劃，有效提升師生的團隊精神。

### 積極參與社會及宣傳推廣

學院經常鼓勵師生熱心公益，服務社會，在計劃推展期間多次接受傳媒訪問，推廣計劃之推行及背後的理念。學院亦透過學院網頁及Facebook發放計劃的新聞稿、課程資料及結業禮情況，這不但能為教職員及計劃學員提供一個上載意見、分享生活及交換學習心得的平台，同時亦有效向外界展示計劃與學院共同提升社區能力及發展社會資本的成效。

## 得獎心聲及展望

除教育事業外，香港大學專業進修學院亦積極參與公益活動；而金融商業學院秉承這個理念，一直致力參與不同的社會事務，而這次獲頒「十周年卓越夥伴大獎(企業)」，實是對本院一個鼓勵。

社會資本建基於人與人之間的關愛和人際網絡的力量，本院透過龐大的師生網絡，令這份關愛和網絡不斷伸延。學生參與這個計劃後讓他們更瞭解不同人士的需要，漸漸建立對別人的接納和關懷，社會亦漸趨融洽、和諧。而透過同事的人際網絡，我們除了邀請到一些業界的有心人親身教授課程外，更為年青人帶來工作機會，令他們有更多機會融入社會，這正正是人際網絡不可小覷的力量。本院會繼續透過我們的網絡，將社會資本的理念宣揚。



# 十周年卓越夥伴大獎 (企業)

得獎企業：非常作 MAKE UP FOR EVER Academy

參與計劃：I+O Styling Studio 全面美型格影樓計劃  
提名機構：東華三院賽馬會利東青少年綜合服務中心



## 獲獎原因

聯繫及持續強化社會網絡

計劃初期，MAKE UP FOR EVER Academy的參與主要為待業待學青年開辦化妝課程為主，其後合作關係逐步深化，義務擔任計劃影樓的顧問，並進一步投入更多企業的專長和資源，協助計劃持續發展。另一方面，企業透過安排實習，把化妝導師與學員連繫起來，促進彼此了解，互相分享經驗，交流心得，讓不同界別背景人士建立互信，強化社會資本。

發揮所長互惠互利

MAKE UP FOR EVER Academy善用企業的專長與優勢，以學員可負擔的價錢提供專業認可課程，並透過化妝導師為學員提供指導，向學員灌輸專業工作態度及積極人生觀。企業亦透過本身網絡安排學員參與大型化妝實習，如演唱會，全面提升學員的個人能力、自信心及市場競爭力。此外，受訓學員亦有機會獲得聘用，在企業旗下的化妝品牌專櫃工作，成為企業的生力軍。

互信凝聚及宣傳推廣

計劃讓待業待學青少年為人接納，有助除去負面標籤，建立跨層的互助互信網絡。此外，企業透過參與計劃掌握社會資本的理念，並進一步宣揚社會資本的訊息，以鼓勵社會各界積極支持及參與建立社會資本。

## 得獎心聲及展望

2007年，一個陌生社工的電話邀請，開始我們參與社區投資共享基金計劃的機緣，期間透過專業化妝培訓，協助學生建立自信並具備工作能力。從課餘練習到實戰活動，包括報章採訪、影樓開幕及宣傳、電台訪問、公園開幕、音樂劇、演唱會舞蹈員化妝、國慶表演及慈善籌款等。我們以活動帶領學員認識化妝業，傳遞「嚴謹」和「熱情」的專業態度，讓學員能夠發揮己長，從而改變人生。

如今，不少學員已成功入行，部份更協助社區中心在區內中學教授化妝興趣班，參與社區表演的化妝，從受惠者變成工作者，肯定自己同時助己及人，體現社會資本的意義，發揚樂觀進取的核心價值。



# 十周年卓越夥伴大獎 (企業)

得獎企業：瑪嘉烈醫院

參與計劃：長青安健屋邨計劃、荔景長者互聯網計劃等  
提名機構：葵青安全社區及健康城市協會



## 獲獎原因

### 緊密持續的合作夥伴關係

瑪嘉烈醫院除安排了社康護師及醫院義工參與計劃，亦會定期就計劃的籌備、構思、推行及檢討提供寶貴的意見，多年來，與計劃團隊一直保持緊密合作的關係，把「一屋邨一護士」的介入模式，先後透過不同的基金計劃，如「長青安健屋邨計劃」、「家加關愛在長青」、「在家千日好」、「安樂窩笑呵呵」等，成功於葵青區的不同屋邨開展，支援區內長者醫護需要，建立安健社區。

### 運用專長有力承托社區健康需要

瑪嘉烈醫院透過連結多個地區團體，如居民互委會、長者中心等，於屋邨內設立「社區診所」，為居民提供方便的護理諮詢途徑。瑪嘉烈醫院透過醫療系統的完整醫護紀錄，能更有效評估及定期跟進離院長者居民的康復情況。有關長者在計劃提供六個月的支援跟進後，到急症室求診的次數減少了13%，經急症室入院次數減少37%，住院的日數亦減少了47%，除有效減低醫療的社會成本，亦為未來發展「基層健康」及「居家安老」的政策方向提供寶貴的實踐經驗。

### 凝聚居民參與共建安健社區

瑪嘉烈醫院協助計劃培訓了不少居民成為資深義工，透過探訪定期關顧區內長者的健康狀況，建立了強大的支援網絡。醫院亦會定期與區內不同組織及團隊合辦活動，如舉行社區健康檢查日，推動居民關注健康。

## 得獎心聲及展望

瑪嘉烈醫院(本院)深感榮幸，獲基金頒發「十周年卓越夥伴大獎」；同時感謝葵青安全社區及健康城市協會(協會)的提名，這見證了本院與協會的緊密夥伴關係。自2005年首創「醫、福、社」社區照顧合作模式，作為關鍵性協作夥伴，先後協助協會和南葵涌服務中心推行由基金資助的計劃；派駐資深的社康護師，設立護士診所，以家為單位，支援邨內之長期病患者家庭，協助他們自助、互助，以減少非必要的急症住院。護師作為醫院與社區的橋樑，協會為社區照顧的平台，以跨界別、跨專業協作模式，發掘社區資源並結連社會資本，推動本院「關懷病人、醫護同心」的核心價值。作為醫療服務企業，植根社區，本院會持續推動「醫、福、社」合作，造福社區。



# 企業夥伴優異獎

## 得獎企業：怡和科技(香港)有限公司

參與計劃：「織網牽情」計劃  
提名機構：香港基督教服務處



### 獲獎原因

建立包容文化提升工作動機

怡和科技為前路感迷茫的年青人舉辦「電腦及電子初階證書課程」，協助發掘興趣及規劃職志，另為年青人提供工作體驗及短期聘約，讓未能習慣適應長時間工作的隱蔽青年能作逐步適應，並在過程中配對愛心師傅教授實際工作技能及正確的待人相處之道，以助隱蔽年青人能重新與社會接軌。以上種種措施，皆凸顯怡和的包容及接納文化。透過計劃，怡和科技員工的團結不但有所提升，員工更積極參與基金的宣傳活動，向社會宣傳社會資本的理念。

## 得獎企業：海洋公園

參與計劃：家庭 Power Up – 跨種族「家、鄰、社」社會資本計劃  
提名機構：香港聖公會麥理浩夫人中心



### 獲獎原因

運用企業優勢提升就業機會

海洋公園運用企業優勢，提供多個訓練平台及不同就業機會予少數族裔人士，如舉辦「海洋公園南亞就業啟航日」和「少數族裔青年實習計劃」等，並為少數族裔青年提供職業講座及培訓，以及安排他們到不同部門進行工作實習，大大擴闊他們的視野和工作體驗。海洋公園亦與計劃合作，推動公司的共融及互賞文化，例如舉辦「海洋公園員工多元文化敏感度訓練工作坊」、「南亞創藝展才能」，讓本地員工從多角度認識南亞族裔的文化。

## 得獎企業：索尼香港

參與計劃：「快樂．兒動城堡」計劃  
提名機構：救世軍竹園綜合服務中心



### 獲獎原因

持續發展合作夥伴關係

在計劃的初期，索尼香港已對計劃以「照顧」及「遊樂」並行的介入模式十分認同，故由資源、人才、經驗及技術各方面皆對計劃十分支持，合作關係日漸深化，由初期主要提供活動所需物資，到計劃後期為義工舉辦攝影工作坊、地區攝影實習，讓他們在掌握攝影技巧後，能為地區上不同年歲的組群拍攝家庭照、學生相、證件相等，以配合計劃的「遊樂」和「關愛」的主題，建立互動互助的社區。索尼義工隊亦在計劃後期積極在計劃活動的籌備、商討及推行中擔任重要的角色，與計劃建立持續穩定的協作關係。



# 十周年卓越夥伴大獎 (個人)

得獎夥伴：陳志榮先生 南區愛心邨愛心義工團顧問

參與計劃：南區愛心邨計劃、家在石排灣計劃、漁光網絡互助社計劃、晴天行動、悅晴、愛心健康邨計劃  
提名機構：鄰舍輔導會



## 獲獎原因

提升互委會參與社區建設的深度

居於香港仔漁光邨的陳志榮於10年前開始參與「南區愛心邨計劃」，是基金首個採用樓長策略建設社區互助網絡的計劃。他十分認同社會資本理念，以互委會主席身分擔任樓長，藉此提升互委會在推動居民參與及社區結網的角色，起著積極的示範作用，令其他互委會也相繼積極參與，產生漣漪效應。

達至專業知識的轉移

陳志榮本身為樓宇建造及維修工程師，他在參與過程中積極善用其專業知識，教授居民及樓長有關家居安全及維修的知識和技巧，提升社群能力。他近年主力擔任培訓樓長的工作，藉此承傳經驗，經他培訓下，部分計劃已出現由小學生擔任的小樓長，協助家訪及日常的義務工作。

促成樓長計劃主流化

陳志榮累積推行樓長計劃的成功經驗後，多年來在基金不同的推廣及培訓活動中擔任分享嘉賓，包括基金申請簡介會、天水圍計劃集思會、樓長計劃集思會、樓長培訓工作坊、傳媒訪問、樓長運動、起動人情巡禮等，分享推行樓長計劃的事前部署、實務經驗及持續發展等，促成經驗交流，對樓長策略主流化建樹良多，並於2012年獲基金頒發「榮譽樓長」殊榮。此外，他亦在基金「社會資本學友好幫手」配對平台下，擔任兩個樓長計劃的導航者，為團隊提供意見和實務經驗分享。

## 得獎心聲及展望

2008年，鄰舍輔導會在水圍開展透過「樓長」發揮社區功能承托社區的「晴天行動——家庭鄰舍網絡發展計劃」，基金安排我認識了計劃負責人林小燕小姐，她喜歡人家稱呼她「亞Zoe」。作為樓長、社會資本推廣大使及社會資本學友的我便開始與亞Zoe合作起來。因為彼此天南地北實在相距太遠，因此理工大學飯堂便是我們商討大事及策略的地方。在相互溝通中，我盡量提供資料與分享過去的心得，而她則掌握及運用得實在太好。因此當我第一次踏足天水圍參與他們的活動時，發覺他們的投入與運作較當初的我更好，其後更越做越出色。「太棒了！」

由始至終我是抱著人為人、我為人的心態去處事，能否獲得獎賞並不重要，其實從沒想到有這樣的認同與肯定，真正出乎我意料之外！因而我認為，無論計劃能否得到社區投資共享基金的資助，只要你肯付出及適當地運用五多：學習、參與、接觸、推廣及分享，你自然會體會到凹凸互補的好處。我會繼續無私地與大家並肩，將社會資本向大眾宣揚，達到「處處有樓長，安居把福享」。



# 十周年卓越夥伴大獎 (個人)

得獎夥伴：丁惠芳博士 香港理工大學應用社會科學系副教授



參與計劃：「兒童友好」社區建造工程、友「里」童行－兒童家庭安全網絡、藍天計劃、真心英雄計劃  
提名機構：香港國際社會服務社

## 獲獎原因

以學者身分推動社會資本發展

丁惠芳博士從事社會工作教育及研究逾20年，在基金於2002年成立初期，已是基金的緊密夥伴。她善用其學術知識及學術領域的影響力，在所教授的社會工作課程中加入社會資本理論，讓學生明白社會資本的價值，在將來投身助人行業時能加以實踐，強化社會工作者扮演搭橋者的角色，動員跨界別力量，為服務使用者搭建可持續發展的互助網絡。

促進社會資本成效評估

丁博士積極參與社會資本成效的評估工作，分別在2004-2006年及2010-2012年，參與基金的第一次及第二次成效評估工作；此外，她亦有為個別計劃進行成效評估及提供指導，對總結香港社會資本發展的經驗貢獻良多。

提升社會資本成效的交流和培訓

丁博士多年來不遺餘力參與基金的交流及培訓活動，協助培訓推行計劃的前線員工掌握社會資本理念、成效評估工具及知識、持續發展概念等，從而提高基金計劃的整體成效。同時，她在基金「社會資本摯友好幫手」配對平台下，擔任成為其中一個計劃的導航者，就推行策略、計劃成效評估、製作親子活動教材套等各方面，給予計劃團隊寶貴的經驗分享及指導。

## 得獎心聲及展望

十分感謝社區投資共享基金頒發這個十周年卓越夥伴大獎(個人)。在給予我鼓勵及肯定之餘，也令我深感榮幸。

自2000年起，我開始在社會工作的課程中加入社會資本理論，轉眼間已經12年了。在這期間，我也參與推動社會資本發展的社區項目及研究，在過程中實在有苦有樂。特別在早期，當社會人士都不大理解社會資本是什麼的時候，工作猶如逆水行舟。但經過政府及社區投資共享基金的大力推動，教育界、社福界以至商界的朋友開始陸續加入，令這個推動社會資本發展的「隊伍」越走越有力量，所結的成果越豐盛。

對我來說，這個大獎確實是額外的獎賞！我必定好好的珍惜，並把它轉化為持續參與的動力。希望在之後的另一個十年，我可以與過去曾經合作過或者被基金工作感動的夥伴繼續向前行，繼續為推動社會資本發展出一分力。



## 十周年卓越夥伴優異獎 (個人)

得獎夥伴：查國忠先生 怡和科技(香港)有限公司  
硬件維修中心營運經理



參與計劃：「織網牽情」計劃  
提名機構：香港基督教服務處

### 獲獎原因

協助青年突破隱蔽困局

查先生自2010年起參與基金計劃，擔任受隱蔽困擾的年青人的生命導航員，引領他們走出困局，更動員企業及同事之參與，充分善用所屬企業多元化工種的平台，為計劃參與年青人提供培訓課程、工作實習及機會，以及推動企業同事成為年青人的在職師傅。對於計劃得以成功為走出隱蔽的年青人開拓機會及出路，與社會重新接軌，查先生的參與起著關鍵作用。

得獎夥伴：徐香蘭老師 陳南昌紀念中學社區公共關係主任



參與計劃：荔景長者互聯網、在家千日好計劃  
提名機構：南葵涌服務中心

### 獲獎原因

發揮藝術創意推動共融

徐老師自2008年積極參與基金計劃的策劃及執行。她充份發揮自身的藝術造詣，積極推動學生參與社區，通過構思多元化的參與平台，成功促進長者、學生及社區人士的融合，包括以藝術治療手法推行「花樣年華重拾記」，減低女性長者情緒低落的情況；透過「送戲到社區」促進長幼一同排練及演出話劇；以流通竹管設計出「IT掌門人」，破除長者掌握資訊科技的障礙，鼓勵他們學習新知識，加深接觸社會。各項新穎手法有效提升長者能力及參與社區，建立不同形式的共融平台。

得獎夥伴：鍾麗梅女士 香港迪士尼義工領袖委員會委員



參與計劃：「故事家庭樂」鄰里支援計劃  
提名機構：香港離島婦女聯會

### 獲獎原因

以身作則感染企業同事參與

鍾女士於2010年起以企業義工身份擔當計劃的統籌，與執行機構共同構思活動內容，以及協調及推動企業同事參與。她在構思活動時，積極善用企業專長和人才，動員不同崗位的迪士尼義工，由他們帶領每月舉行的「親子故事會」，與社區建立持久、互動互信的關係。對於計劃得以成功聯繫東涌家庭、提升家庭親子關係、建構融和社區，企業義工投放資源和參與甚為關鍵，鍾女士的卓越貢獻，成功將企業與社區連結，建立豐厚的社會資本。



# 社會資本動力獎標誌得主 2012

 <p><b>中國銀行(香港)</b> BANK OF CHINA (HONG KONG)</p> <p>中國銀行(香港)有限公司 Bank of China (HK) Limited</p>	 <p>香港理工大學 The Hong Kong Polytechnic University</p>	 <p>Sootan 唯思科技有限公司</p>	 <p>非常作 MAKE UP FOR EVER Academy</p>
 <p>循道衛理楊震社會服務處 Yang Memorial Methodist Social Service</p>	 <p>聖母醫院 Our Lady of Maryknoll Hospital</p>	 <p>Top Mind Promotion Limited</p>	 <p>樂群社會服務處 Lok Kwan Social Service</p>
 <p>香港單親協會 Hong Kong Single Parents Association</p>	 <p>香港浸信會醫院 Hong Kong Baptist Hospital</p>	 <p>鴻星集團 Super Star Group</p>	 <p>翔俊有限公司 Top One Limited</p>
 <p>葵涌醫院 Kwai Chung Hospital-CND</p>	 <p>領匯管理有限公司 The Link Management Limited</p>	 <p>寶芝林蘇志剛國術龍獅會 Bao Zi Lin So Chi Kwong Chinese Martial Arts Dragon And Lion Dance Association</p>	 <p>佐敦谷聖若瑟天主教小學 Jordan Valley St. Joseph's Catholic Primary School</p>
 <p>房屋署 Housing Department</p>	 <p>中華基督教禮賢會香港區會 The Chinese Rhenish Church Hong Kong Synod</p>	 <p>顏少倫、劉世民律師事務所 Lau &amp; Ngan, Solicitors</p>	 <p>觀塘民聯會 Kwun Tong Resident Association</p>
 <p>南葵涌服務中心 South Kwai Chung Service Centre</p>	 <p>潮陽百欣小學 Chiu Yang Por Yen Primary School</p>	 <p>慈航建行慈善基金會 Round Wheel Charity Fund Limited</p>	 <p>國際商業機器中國香港有限公司 IBM China/Hong Kong Limited</p>
 <p>香港四邑商工總會陳南昌紀念中學 The HKS YC&amp;IA Chan Nam Chong Memorial College</p>	 <p>伯裘書院 Pak Kau College</p>	 <p>香港培道中學 Pooi To Middle School</p>	 <p>美國輝瑞科研製藥有限公司 Pfizer Corporation Hong Kong Limited</p>
 <p>東華三院 Tung Wah Group of Hospitals</p>	 <p>東華三院 Tung Wah Group of Hospitals</p>	 <p>東華三院黃笏南中學 TWGHs Wong Fut Nam College</p>	 <p>索尼香港 Sony Corporation of Hong Kong Limited</p>

# 社會資本動力獎標誌得主 2012

<p>Ralph Lauren Asia Pacific Limited</p>	 <p>鴻福堂集團 Hung Fook Tong Holdings</p>	 <p>豐輝資訊香港有限公司 Young Vision (HK) Limited</p>	 <p>大快活集團有限公司 Fairwood Holdings Limited</p>
 <p>銀禧國際旅遊有限公司 Jubilee International Tour Centre Ltd.</p>	 <p>香港電腦商會 The Chamber of Hong Kong Computer Industry</p>	<p>聯迅電腦科技有限公司 Ask Computer Technology Limited</p>	 <p>香港聖公會麥理浩夫人中心 HKSKH Lady MacLehose Centre</p>
 <p>保良局百周年李兆忠紀念中學家教會 PLK Centenary Li Shiu Chung Memorial College PTA</p>	 <p>尤德學者協會 Sir Edward Youde Scholars Association</p>	<p>太古可口可樂香港 Swire Coca-Cola HK</p>	 <p>葵青警區 Hong Kong Police Force Kwai Tsing Police District</p>
 <p>仁濟醫院第二中學 Yan Chai Hospital No.2 Secondary School</p>	 <p>香港電器及電子設備回收協會 Hong Kong WEEE Recycling Association</p>	 <p>怡和科技(香港)有限公司 Jardine OneSolution (HK) Limited</p>	 <p>香港社會服務聯會-匯豐 社會企業商務中心 HKCSS-HSBC Social Enterprise Business Centre</p>
 <p>時鮮菓汁國際 Citrus Growers International</p>	<p>通絡國際有限公司 Gennett International Ltd</p>	 <p>富安集團有限公司 Richform Holdings Ltd</p>	<p>Idara Minhaj-ul-Quran Hong Kong</p>
<p>力天多媒體有限公司 Advance Multimedia Company Limited</p>	 <p>香港知識產權新聞網 HKIPnews.org</p>	 <p>翠華餐廳 Tsui Wah Restaurant</p>	<p>穆斯林咖哩餐廳 Pak Muslim Curry Restaurant</p>
<p>親子王國有限公司 Baby-Kingdom.com</p>	 <p>迅靈科技有限公司 Shooting Technologies Ltd</p>	<p>綦灃纖體美容中心 Fay's Beauty &amp; Fitness Centre</p>	<p>威利糧油食品店 Walia's Provision Store</p>
 <p>梳化倉有限公司 Sofamark Limited</p>	 <p>FlexSystem Limited</p>	 <p>海洋公園 Ocean Park</p>	

# 社會資本動力獎標誌得主 2012

<p>力高環保服務有限公司 Nicole Environmental Services Co. Ltd</p>	<p> 香港大學專業進修學院 HKU School of Professional and Continuing Education</p>	<p> 香港基督教播道會聯會 The Association of Evangelical Free Churches of Hong Kong</p>	<p> 新生精神康復會 New Life Psychiatric Rehabilitation Association</p>
<p>力新清潔有限公司 Nixon Cleaning Co. Ltd</p>	<p> 休間教室 Kiwi Sweets</p>	<p> 香港基督教女青年會 Hong Kong Young Women's Christian Association</p>	<p> 香港復康會 The Hong Kong Society for Rehabilitation</p>
<p> 中國生命(香港)有限公司 Sino-Life Group Limited</p>	<p>富士施樂(香港)有限公司 Fuji Xerox (Hong Kong) Limited</p>	<p> 葵青安全社區及健康城市協會 Kwai Tsing Safe Community and Healthy City Association</p>	<p> 柴灣區大廈居民協會 Resident Association of Chai Wan</p>
<p>基督教復興教會有限公司 Revival Christian Church Ltd</p>	<p> Lok Chan Studio</p>	<p> 昂坪360有限公司 Ngong Ping 360</p>	<p> 瑪嘉烈醫院 Princess Margaret Hospital</p>
<p> 香港南區婦女會 Hong Kong Southern District Women's Association Ltd.</p>	<p> 香港聯合利華有限公司 Unilever Hong Kong Ltd</p>	<p>機場管理局 Airport Authority Hong Kong</p>	<p>東安健社會服務基金有限公司 Tung Chung Safe and Healthy City (Community Services) Foundation Limited</p>
<p> 漁光村互助委員會 Yue Kwong Chuen Mutual Aid Committee</p>	<p> 電訊盈科 PCCW</p>	<p> 香港離島婦女聯會 Hong Kong Outlying Islands Women's Association Ltd</p>	<p> 東涌公共圖書館 Tung Chung Public Library</p>
<p> 香港仔坊會 Aberdeen Kai-fong Welfare Association Limited</p>	<p>糊塗戲班 The Nonsensemakers</p>	<p> 香港警務處大嶼山警區 Hong Kong Police Force Lantau District</p>	<p> 基督徒信望愛堂逸東幼稚園 Christian The Faith Hope Love Church Yat Tung Kindergarten</p>
<p>AsiaWorld-Expo 亞洲國際博覽館 亞洲國際博覽館管理有限公司 AsiaWorld-Expo Management Ltd</p>	<p>東馬樓互助委員會 Tung Ma House Mutual Aid Committee</p>	<p> AsiaWorld-Expo 亞洲國際博覽館 亞洲國際博覽館管理有限公司 AsiaWorld-Expo Management Ltd</p>	<p>東馬樓互助委員會 Tung Ma House Mutual Aid Committee</p>



# 社會資本動力獎標誌得主 2012

<p>德逸樓互助委員會 Tak Yat House Mutual Aid Committee</p>	<p>增力服務有限公司 Tsang Lik Services Limited</p>	<p>基督教靈實協會 Haven of Hope Christian Service</p>	 <p>香港青少年服務處 Hong Kong Children &amp; Youth Services</p>
<p>香港賽馬會 The Hong Kong Jockey Club</p>	 <p>商會會員培訓中心 Members Institute Ltd</p>	<p>港島東醫院聯網 Hospital Authority Hong Kong East Cluster</p>	 <p>聖公會聖匠堂社區中心 S.K.H Holy Carpenter Church Community Centre</p>
<p>CLP 中電 中華電力有限公司 CLP Power Hong Kong Limited</p>	 <p>香港國際社會服務社 International Social Service (Hong Kong Branch)</p>	<p>東區尤德夫人那打素醫院 Pamela Youde Nethersole Eastern Hospital</p>	 <p>城市睦福團契有限公司 The Urban Peacemaker Evangelistic Fellowship Limited</p>
 <p>香港興業有限公司 Hong Kong Resort Company Limited</p>	 <p>香港佛教聯合會佛教慈光幼稚園 Buddhist Chi Kwong Kindergarten</p>	 <p>香港迪士尼樂園度假區 Hong Kong Disneyland Resort</p>	<p>香港視網膜病變協會 Retina Hong Kong</p>
<p>PEOPLE ON BOARD www.pob.hk</p> <p>樂在棋中社會企業有限公司 People on Board Social Enterprise Limited</p>	 <p>鄰舍輔導會 The Neighbourhood Advice-Action Council</p>	 <p>救世軍 The Salvation Army</p>	<p>利民會 Richmond Fellowship of Hong Kong</p>
 <p>樂焙 Cook Fun</p>	 <p>浸信會愛群社會服務處 Baptist Oi Kwan Social Service</p>	<p>香港房屋協會 Hong Kong Housing Society</p>	<p>香港青年協會 The Hong Kong Federation of Youth Groups</p>
 <p>嶺南大學 Lingnan University</p>	 <p>路進會 ROADS</p>	<p>星辰銀行 DBS 星展銀行(香港)有限公司 DBS Bank (Hong Kong) Limited</p>	 <p>香港基督教服務處 Hong Kong Christian Service</p>

## 社會資本「拾·連」 同心建立滿載人情味的香港

### 社區投資共享基金 2002 - 2012

行政長官於2001年在施政報告中宣布成立社區投資共享基金，運用這種子基金，在社區推行多元化的社會資本發展計劃，推動市民及社會各界發揮凹凸互補精神，齊心建立跨界別協作平台及互助網路，從而建立互信、社群互助網絡、合作精神、社區凝聚力等社會資本，讓個人、家庭及組織互相支持，讓社區能力得以提升。

### 社會資本理念推廣

#### 凝聚有心人 - 2008年成立「社會資本摯友網絡」

社會資本摯友網絡 (SC.Net) 於2008年11月正式啟動，匯聚民、商、官及不同界別的力量，提供一個互動平台讓各界人士共同研討、交流及分享建立社會資本的心得，令社會資本的效益在不同界別及層面得以持續彰顯。至今，基金共有150位在各自界別均具影響力的人士成為摯友，發揮更大的結網力量。

#### 提升認知和參與 - 打造充滿人情味的品牌

基金一向重視公眾宣傳及社區教育，特別在2011及2012年加強推出一系列的推廣及發展工作，藉此廣泛地提高市民大眾對社會資本理念的認知、認同和參與，例如 -

以「齊結互助網 社區動起來」為宣傳口號

首度推出基金主題曲「小明落社區」、電視及電台宣傳短片

最「動」結網故事分享及網上投票選舉

首次舉辦以社會資本為題的中學話劇比賽，近2000名師生參與

「社會資本：CSR 新演繹」工作坊，演繹實踐企業社會責任的新趨勢

以「尋找失落的香港人情味」為2012年宣傳活動主題，

配合「社區動起來 到處人情在」的新口號

製作全新音樂節目「香港人情味」

推出全新 CIIF Facebook 專頁，並舉辦「分享人情味體會」有獎活動

推出樓長運動

出版十周年紀念特刊

《拾·連人情味 - 建立社會資本十年印記》



### 基金資助計劃小統計

截至2012年3月31日，受資助計劃的統計數據如下 -

累積資助251個計劃，總資助金額約2.6 億元；

超過700 000名計劃參加者，當中包括約42 000名義工；

約25 000人經歷角色轉化，參加者由受助者轉化為義工 / 領袖，或由參與者 / 義工轉化為領袖 / 統籌者；

動員6700個合作夥伴，包括商界、非政府組織、學界、居民組織、醫院、區議會及政府部門等；及

建立逾1000個互助網絡。

誠邀您的參與，一同建立社會資本！不如大家一齊啦！





一塊砌圖代表我們需要集結**跨界別力量**，  
方能凝聚社會資本動力，  
**凹凸互補**，提升香港的軟實力，  
共建**充滿人情味**的繁榮社會。

媒體夥伴

