

元朗區「社區投資共享基金」簡介及交流會  
元朗區福利服務現況及前瞻

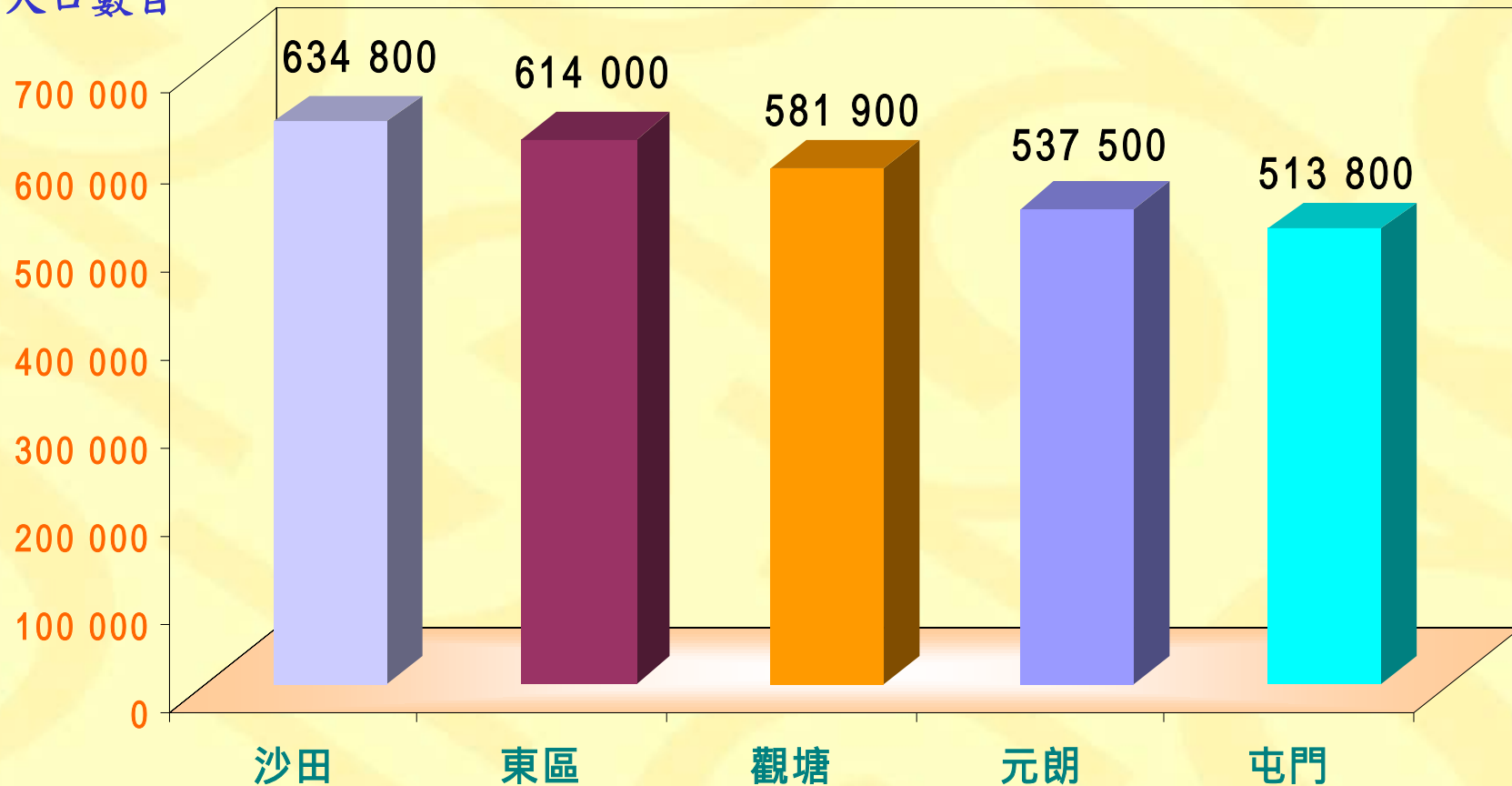
講者：元朗區福利專員周廖鳳儀女士

# 元朗區人口及社區特徵



# 元朗：全港第四大人口區域 (2004)

人口數目



資料來源：規劃署「人口分布推算2003-2012」

# 元朗區人口推算 (2004)

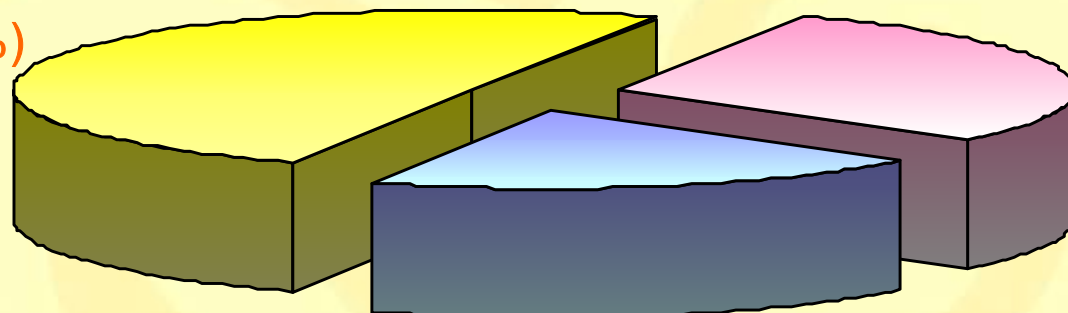
年齡組別	元朗		全港	
	2004	2012	2004	2012
<b>0-4</b>	26 000 (5%)	23 700 (4%)	268 500 (4%)	285 500 (4%)
<b>5-14</b>	83 100 (15%)	62 900 (10%)	808 600 (12%)	715 100 (9%)
<b>15-24</b>	75 400 (14%)	89 300 (15%)	924 400 (13%)	998 000 (13%)
<b>25-64</b>	307 100 (57%)	364 400 (61%)	4 139 800 (59%)	4 653 600 (61%)
<b>65或以上</b>	45 700 (9%)	57 600 (10%)	816 300 (12%)	953 400 (13%)
<b>總數</b>	<b>537 500</b>	<b>597 800</b>	<b>6 957 700</b>	<b>7 605 600</b>

資料來源：規劃署「人口分布推算 2003-2012」

# 元朗區人口分布 (2004)

天水圍  
268 300人

(50%)



鄉郊  
134 800人

(25%)

元朗市 (25%)

134 400人

總數：537 500人

# 元朗人口住屋分布



私人樓宇  
58 795單位  
42.8%

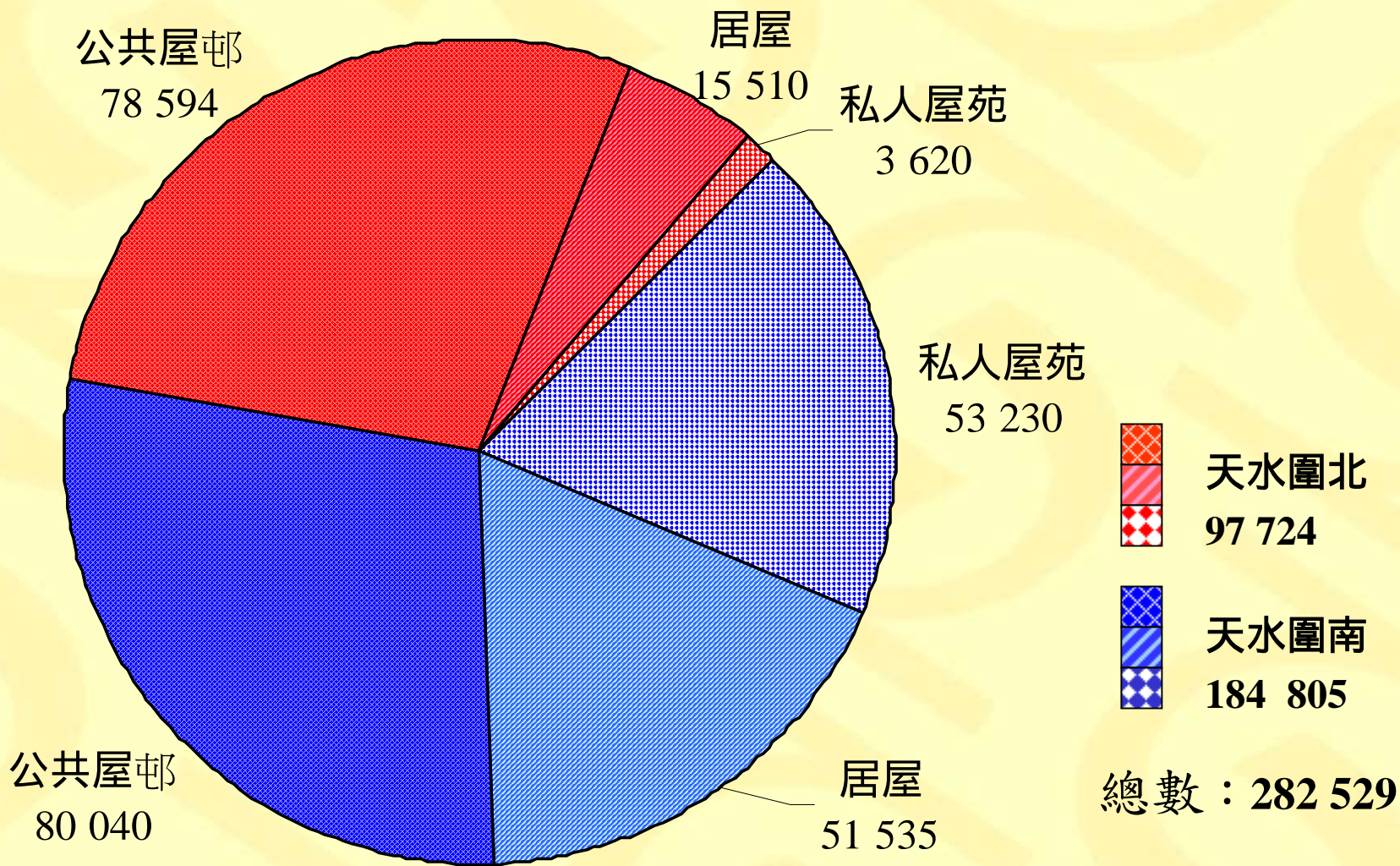


公營房屋  
57 168單位  
41.7%



居屋  
21 248單位  
15.5%

# 天水圍人口住屋分布(截至2004)



資料來源：房屋署元朗區租約事務管理處及  
長江實業地產發展有限公司



# 元朗區人口特徵

	元朗	全港
年齡中位數（全港最輕）	33歲	36歲
15歲以下的人口比例（全港最高）	20.7%	16.5%
65歲以上的人口比例	8.4%	11.1%
家庭住戶平均人數	3.2人	3.1人
家庭住戶每月入息中位數	\$16 000	\$18 705

資料來源：政府統計處二零零一年人口普查報告



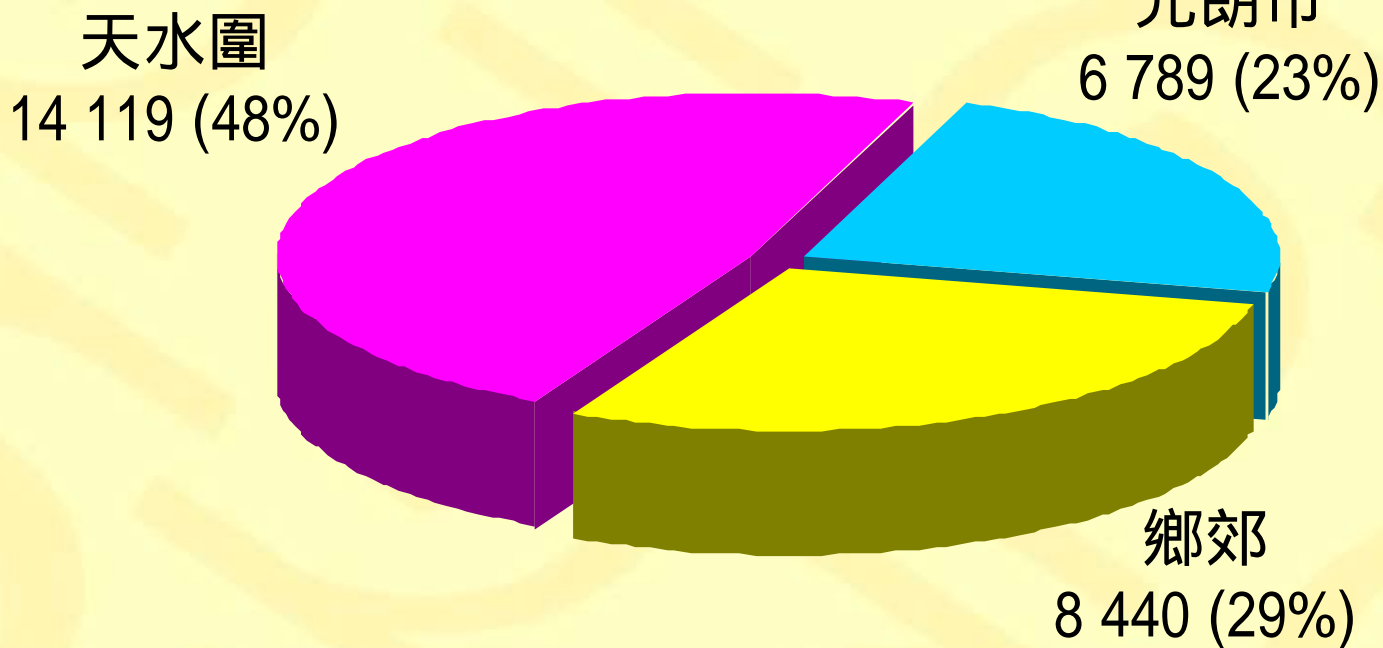
# 元朗區人口特徵(續)

	元朗	全港
內地來港定居未足七年人士數目 (全港第七)	18 401人 (佔全港6.9%)	266 577人
單親人士數目 (全港第三)	5 165人 (佔全港8.8%)	58 460人
南亞裔人口 (全港第二) (尼泊爾及巴基斯坦人居多)	5 575人 (佔全港12.7%)	43 842人

資料來源：政府統計處二零零一年人口普查報告

# 元朗區綜援個案分布

(截至31.8.2004)



**總數：29 348**

# 元朗區綜援個案分類

(截至31. 8. 2004)

綜援個案	元朗	全港
老年	41%	51%
失業	20%	16%
單親	18%	13%
殘疾	13%	13%
低收入	6%	5%
其他	2%	2%
<b>總數</b>	<b>29 348</b>	<b>295 161</b>

# 元朗區家庭暴力個案 (2003)

	元朗	全港
虐待兒童	<b>70</b> (全港第一)	<b>481</b>
虐待配偶	<b>347</b> (全港第二)	<b>3 298</b>

# 元朗區福利服務需要

## 地區調查:

1. 元朗區家庭問題意見調查報告 (9/2003)  
(明愛元朗家庭服務)
2. 天水圍(北)家庭需要研究報告 2003 (6/2004)  
(香港國際社會服務社天水圍(北)綜合家庭服務中心、香港撒瑪利亞防止自殺會自殺危機處理中心)
3. 天水圍家庭服務及社區設施需要調查 (7/2004)  
(元朗區議會、元朗民政事務處、社會福利署元朗區福利辦事處)
4. 天水圍區家庭需要研究 (8/2004)  
(香港學生輔助會、香港城市大學)



# 元朗區福利服務需要(續)

地區調查結果撮要：

1. 問題 – 子女管教、體罰/虐待兒童、失業/經濟
2. 求助 – 自己、家人、親朋、社工
3. 建議 – 社區支援、就業援助、親職教育





# 元朗區福利服務需要(續)

## 天水圍家庭慘劇的啟示

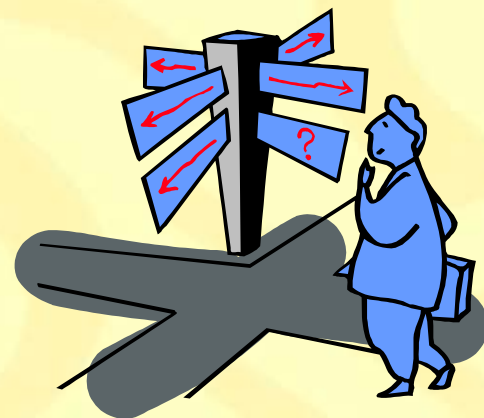
- 協助居民認識地區資源
- 提升居民主動求助的意識
- 加強鄰里守望的關係
- 推廣家庭和諧的訊息
- 強化新來港人士的支援





# 元朗區福利服務單位

- 社會福利署元朗區福利辦事處
  - 3個家庭服務中心
  - 3個社會保障辦事處
  - 策劃及統籌小組
- 33間非政府機構
  - 118個服務單位(家庭服務、青少年服務、安老服務、康復服務、社區發展)



# 家庭服務中心的轉型

## 傳統的家庭服務中心

轉型

## 嶄新的綜合家庭服務中心

- 集中個案輔導服務及較補救性的工作
- 中心設施限制多元化的服務模式
- 一般辦公時間

- 中心設施配合多元化的服務模式以提供一站式的預防、支援及補救性工作
- 延展服務時間配合市民需要
- 主動外展工作，強化與區內非政府機構的網絡支援計劃



# 外展服務

## (一) 危機介入

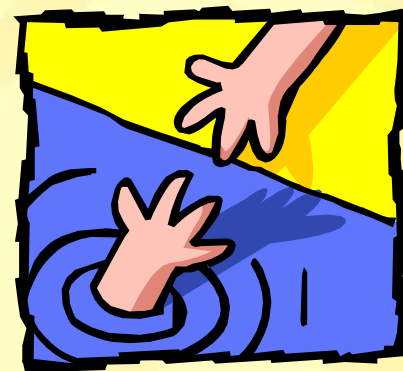
- 因應突發事件作危機介入，提供適切服務予個人或家庭
- 危機介入包括家庭暴力事故、虐兒事故、大眾關注的家庭事故、重大意外的支援

## (二) 針對特殊需要社群的主動外展工作

- 天水圍區社區網絡支援計劃
- 元朗市/鄉郊社區網絡支援計劃

## (三) 針對新社區的主動外展工作

- 俊宏軒
- 天恩邨



# 其他社區網絡支援計劃

- 真心英雄關懷社區大行動  
(香港國際社會服務社天水圍(北)綜合家庭服務中心)
- 仁愛堂社區支援服務中心
- 「社區投資共享基金」資助計劃



# 元朗區社區投資共享基金資助計劃

開展日期	計劃名稱	執行機構
1.4.2003	全因有你—社區共融計劃	利民會
1.5.2003	你我一家親，生活樂繽紛	博愛醫院 朱國京夫人紀念幼兒中心
1.4.2004	少數族裔人士共融計劃	元朗大會堂
13.5.2004	天水圍社區天使計劃	新福事工協會
14.6.2004	和諧之家「守望星」計劃	和諧之家
*	長幼心連心互助計劃	博愛醫院 陳平紀念長者鄰舍中心

\*計劃仍有待簽署撥款協議

# 元朗區福利服務的前瞻

## (一) 工作目標

- 提升個人能力
- 加強家庭的凝聚力
- 建立社區能力和網絡





# 元朗區福利服務的前瞻(續)

## (二) 工作重點

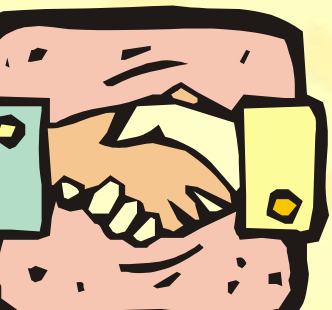
- 瀕危家庭 – 及早識別問題並提供協助
- 單親家庭 – 建立互助支援網絡
- 失業人士/低收入家庭 – 提升就業能力
- 新來港人士及新遷入元朗/天水圍家庭 – 加強認識地區資源、建立支援網絡
- 邊緣青少年 – 建立自我、提升抗逆力
- 獨居長者 – 加強社區照顧



# 元朗區福利服務的前瞻(續)

## (三) 發展政府、商界與民間組織三邊夥伴關係

- 推動官、商、民三方共同協調和動員地區資源
- 在地區層面，促進各界別的聯繫與合作
- 鼓勵和協助地區團體/機構推行以地區為本的「社區投資共享基金」計劃





多謝！